

## DEMANDEURS D'EMPLOI INSCRITS À PÔLE EMPLOI EN BOURGOGNE-FRANCHE-COMTÉ AU TROISIÈME TRIMESTRE 2019

Au troisième trimestre 2019, en Bourgogne-Franche-Comté, le nombre de demandeurs d'emploi tenus de rechercher un emploi et sans activité (catégorie A) s'établit en moyenne sur le trimestre à 123 980. Ce nombre augmente de 0,4 % sur le trimestre (soit +520 personnes) et diminue de 0,4 % sur un an.

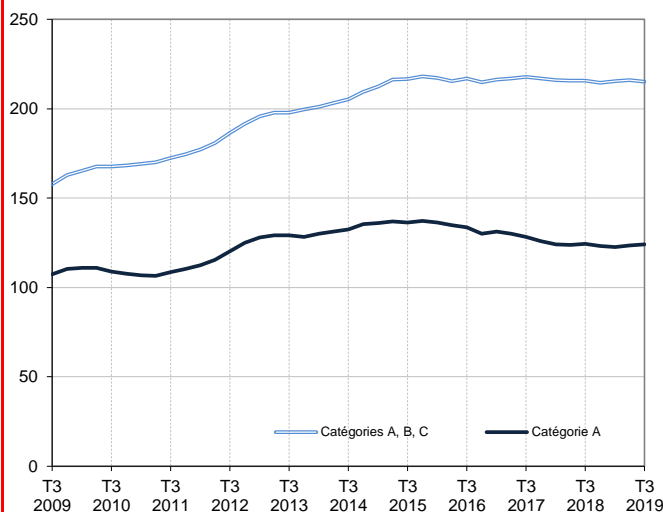
En France métropolitaine, ce nombre baisse de 0,4 % ce trimestre (-2,4 % sur un an).

En Bourgogne-Franche-Comté, le nombre de demandeurs d'emploi tenus de rechercher un emploi, ayant ou non exercé une activité (catégories A, B, C) s'établit en moyenne à 215 080 au troisième trimestre 2019. Ce nombre baisse de 0,4 % sur le trimestre (soit -900 personnes) et de 0,3 % sur un an.

En France métropolitaine, ce nombre baisse de 0,9 % ce trimestre (-1,9 % sur un an).

### Demandeurs d'emploi en catégories A et A, B, C en Bourgogne-Franche-Comté

En milliers, données corrigées des variations saisonnières et des jours ouvrables (CVS-CJO)



Source : Pôle emploi-Dares, STMT, traitements Dares.

### Demandeurs d'emploi par catégorie

Données CVS-CJO

	Effectif			Évolution (en %) sur	
	3e trim. 2018	2e trim. 2019	3e trim. 2019	un trimestre *	un an **
<b>Bourgogne-Franche-Comté</b>					
Inscrits tenus de rechercher un emploi, sans emploi (catégorie A)	124 510	123 460	<b>123 980</b>	+0,4	-0,4
Inscrits tenus de rechercher un emploi, en activité réduite courte (catégorie B)	30 140	29 240	<b>29 460</b>	+0,8	-2,3
Inscrits tenus de rechercher un emploi, en activité réduite longue (catégorie C)	61 160	63 280	<b>61 640</b>	-2,6	+0,8
Ensemble des inscrits tenus de rechercher un emploi (catégories A, B, C)	215 810	215 980	<b>215 080</b>	-0,4	-0,3
Inscrits non tenus de rechercher un emploi, sans emploi (catégorie D)	12 630	12 220	<b>13 410</b>	+9,7	+6,2
Inscrits non tenus de rechercher un emploi, en emploi (catégorie E)	10 730	9 940	<b>10 350</b>	+4,1	-3,5
Ensemble des inscrits (catégories A, B, C, D, E)	239 170	238 140	<b>238 850</b>	+0,3	-0,1
<b>France métropolitaine (en milliers)</b>					
Inscrits tenus de rechercher un emploi, sans emploi (catégorie A)	3 446,2	3 377,3	<b>3 364,5</b>	-0,4	-2,4
Inscrits tenus de rechercher un emploi, en activité réduite courte (catégorie B)	767,1	746,1	<b>745,3</b>	-0,1	-2,8
Inscrits tenus de rechercher un emploi, en activité réduite longue (catégorie C)	1 425,9	1 456,1	<b>1 420,8</b>	-2,4	-0,4
Ensemble des inscrits tenus de rechercher un emploi (catégories A, B, C)	5 639,2	5 579,5	<b>5 530,6</b>	-0,9	-1,9
Inscrits non tenus de rechercher un emploi, sans emploi (catégorie D)	271,1	285,2	<b>307,8</b>	+7,9	+13,5
Inscrits non tenus de rechercher un emploi, en emploi (catégorie E)	352,8	354,0	<b>358,5</b>	+1,3	+1,6
Ensemble des inscrits (catégories A, B, C, D, E)	6 263,1	6 218,7	<b>6 196,8</b>	-0,4	-1,1

\* variation par rapport au trimestre précédent, en %.

Source : Pôle emploi-Dares, STMT, traitements Dares.

\*\* variation par rapport au même trimestre de l'année précédente, en %.

En raison de la gestion des arrondis, les totaux peuvent très légèrement différer de la somme de leurs sous-totaux.

La situation des demandeurs d'emploi vis-à-vis de l'activité réduite courte (inférieure ou égale à 78 heures sur un mois, catégorie B) ou longue (supérieure à 78 heures sur un mois, catégorie C), est déterminée à la fin de chaque mois. Dans cette publication les nombres de demandeurs d'emploi en catégories B, C sont obtenus en faisant la moyenne sur le trimestre.

Une [documentation](#) fournit des éléments d'aide à l'interprétation des séries sur les demandeurs d'emploi.

Les données publiées concernent les demandeurs d'emploi inscrits à Pôle emploi. La notion de demandeurs d'emploi est différente de celle de chômeurs au sens du Bureau international du travail (BIT). Au-delà des évolutions du marché du travail, différents facteurs peuvent davantage affecter les données relatives aux demandeurs d'emploi : modifications des règles d'indemnisation ou d'accompagnement des demandeurs d'emploi, changements de procédure, incidents. Un [document](#) présente les principaux changements de procédure et incidents ayant affecté les statistiques de demandeurs d'emploi depuis 2011.

L'ensemble des définitions et concepts figurent dans la [documentation méthodologique](#) en ligne.

## DEMANDEURS D'EMPLOI PAR DÉPARTEMENT

Au troisième trimestre 2019, en Bourgogne-Franche-Comté, les évolutions sur le trimestre du nombre de demandeurs d'emploi en catégorie A se situent entre -1,2 % en Haute-Saône et +1,4 % dans le Territoire de Belfort. Sur un an, elles se situent entre -2,2 % en Côte-d'Or et +1,9 % dans le Doubs.

Les évolutions du nombre de demandeurs d'emploi en catégories A, B, C se situent entre -1,3 % en Haute-Saône et +0,2 % dans le Territoire de Belfort pour les évolutions sur un trimestre. Sur un an, elles se situent entre -1,5 % en Côte-d'Or et +1,1 % dans le Doubs.

### Demandeurs d'emploi en catégorie A

Données CVS-CJO

	Effectif			Évolution (en %) sur	
	3e trim. 2018	2e trim. 2019	3e trim. 2019	un trimestre *	un an **
<b>Bourgogne-Franche-Comté</b>	<b>124 510</b>	<b>123 460</b>	<b>123 980</b>	<b>+0,4</b>	<b>-0,4</b>
Côte-d'Or	23 450	22 960	<b>22 940</b>	-0,1	-2,2
Doubs	25 490	25 720	<b>25 970</b>	+1,0	+1,9
Jura	9 720	9 640	<b>9 670</b>	+0,3	-0,5
Nièvre	8 060	7 900	<b>7 900</b>	0,0	-2,0
Haute-Saône	10 600	10 590	<b>10 460</b>	-1,2	-1,3
Saône-et-Loire	24 150	23 890	<b>24 160</b>	+1,1	0,0
Yonne	15 250	15 090	<b>15 110</b>	+0,1	-0,9
Territoire de Belfort	7 800	7 670	<b>7 780</b>	+1,4	-0,3
<b>France métropolitaine (en milliers)</b>	<b>3 446,2</b>	<b>3 377,3</b>	<b>3 364,5</b>	<b>-0,4</b>	<b>-2,4</b>

\* variation par rapport au trimestre précédent, en %.

Source : Pôle emploi-Dares, STMT, traitements Dares.

\*\* variation par rapport au même trimestre de l'année précédente, en %.

En raison de la gestion des arrondis, les totaux peuvent très légèrement différer de la somme de leurs sous-totaux.

### Demandeurs d'emploi en catégories A, B, C

Données CVS-CJO

	Effectif			Évolution (en %) sur	
	3e trim. 2018	2e trim. 2019	3e trim. 2019	un trimestre *	un an **
<b>Bourgogne-Franche-Comté</b>	<b>215 810</b>	<b>215 980</b>	<b>215 080</b>	<b>-0,4</b>	<b>-0,3</b>
Côte-d'Or	41 210	40 960	<b>40 580</b>	-0,9	-1,5
Doubs	42 480	42 910	<b>42 950</b>	+0,1	+1,1
Jura	17 820	17 640	<b>17 660</b>	+0,1	-0,9
Nièvre	13 730	13 660	<b>13 540</b>	-0,9	-1,4
Haute-Saône	17 980	18 020	<b>17 790</b>	-1,3	-1,1
Saône-et-Loire	44 070	44 320	<b>44 250</b>	-0,2	+0,4
Yonne	26 260	26 170	<b>25 990</b>	-0,7	-1,0
Territoire de Belfort	12 250	12 300	<b>12 330</b>	+0,2	+0,7
<b>France métropolitaine (en milliers)</b>	<b>5 639,2</b>	<b>5 579,5</b>	<b>5 530,6</b>	<b>-0,9</b>	<b>-1,9</b>

\* variation par rapport au trimestre précédent, en %.

Source : Pôle emploi-Dares, STMT, traitements Dares.

\*\* variation par rapport au même trimestre de l'année précédente, en %.

En raison de la gestion des arrondis, les totaux peuvent très légèrement différer de la somme de leurs sous-totaux.

## DEMANDEURS D'EMPLOI EN CATÉGORIE A, EN BOURGOGNE-FRANCHE-COMTÉ

En Bourgogne-Franche-Comté, sur un trimestre, le nombre de demandeurs d'emploi en catégorie A augmente de 0,8 % pour les hommes (+0,1 % sur un an) et reste stable pour les femmes (-1,0 % sur un an).

Sur un trimestre, le nombre de demandeurs d'emploi en catégorie A augmente en Bourgogne-Franche-Comté de 2,4 % pour les moins de 25 ans (+1,2 % sur un an), de 0,2 % pour ceux âgés de 25 à 49 ans (-1,0 % sur un an) et recule de 0,2 % pour ceux âgés de 50 ans ou plus (-0,1 % sur un an).

### Demandeurs d'emploi en catégorie A par sexe et âge

Données CVS-CJO

	Effectif			Évolution (en %) sur	
	3e trim. 2018	2e trim. 2019	3e trim. 2019	un trimestre *	un an **
Hommes	64 100	63 670	<b>64 180</b>	+0,8	+0,1
Femmes	60 410	59 800	<b>59 800</b>	0,0	-1,0
<b>Moins de 25 ans</b>	<b>18 350</b>	<b>18 140</b>	<b>18 570</b>	<b>+2,4</b>	<b>+1,2</b>
Hommes	9 780	9 710	<b>10 020</b>	+3,2	+2,5
Femmes	8 570	8 430	<b>8 550</b>	+1,4	-0,2
<b>Entre 25 et 49 ans</b>	<b>71 010</b>	<b>70 150</b>	<b>70 300</b>	<b>+0,2</b>	<b>-1,0</b>
Hommes	36 500	36 070	<b>36 270</b>	+0,6	-0,6
Femmes	34 510	34 080	<b>34 020</b>	-0,2	-1,4
<b>50 ans ou plus</b>	<b>35 150</b>	<b>35 180</b>	<b>35 110</b>	<b>-0,2</b>	<b>-0,1</b>
Hommes	17 820	17 890	<b>17 890</b>	0,0	+0,4
Femmes	17 330	17 290	<b>17 220</b>	-0,4	-0,6
<b>Bourgogne-Franche-Comté</b>	<b>124 510</b>	<b>123 460</b>	<b>123 980</b>	<b>+0,4</b>	<b>-0,4</b>

\* variation par rapport au trimestre précédent, en %.

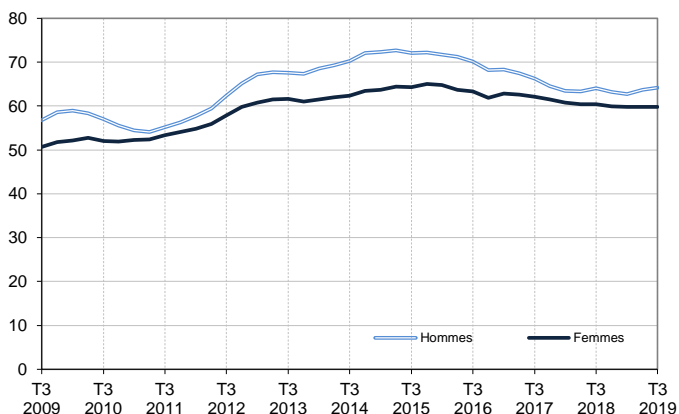
Source : Pôle emploi-Dares, STMT, traitements Dares.

\*\* variation par rapport au même trimestre de l'année précédente, en %.

En raison de la gestion des arrondis, les totaux peuvent très légèrement différer de la somme de leurs sous-totaux.

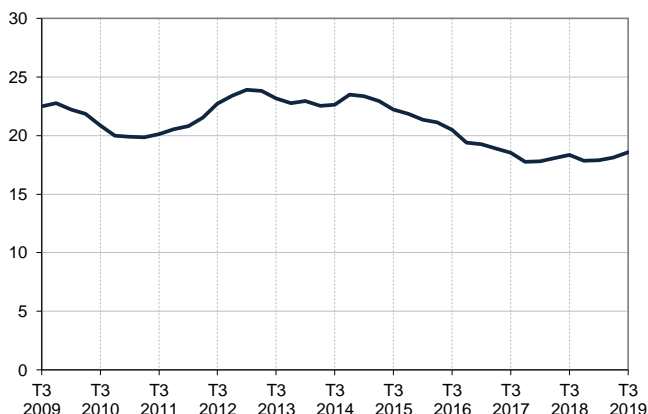
#### Catégorie A, par sexe

En milliers. données CVS-CJO



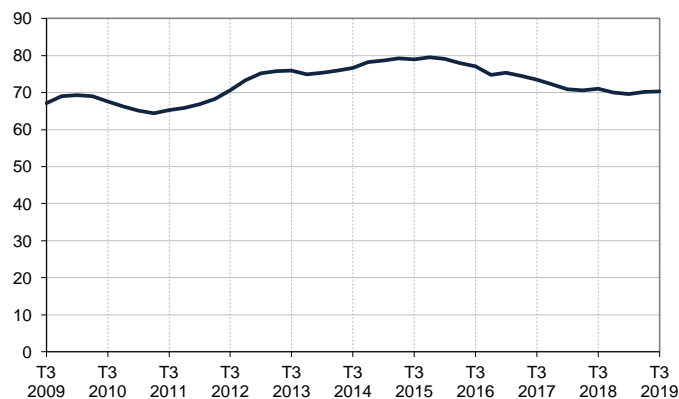
#### Catégorie A, moins de 25 ans

En milliers. données CVS-CJO



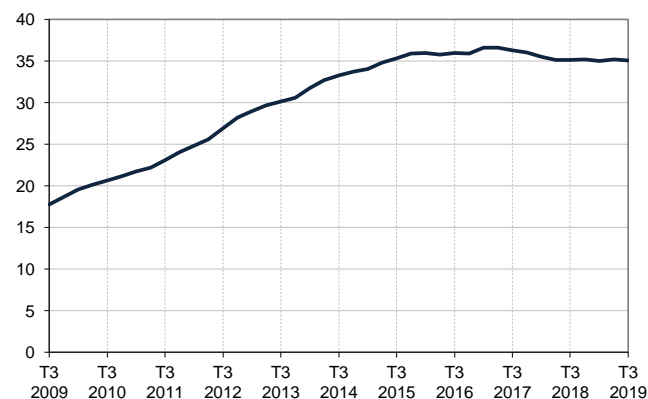
#### Catégorie A, entre 25 et 49 ans

En milliers. données CVS-CJO



#### Catégorie A, 50 ans ou plus

En milliers. données CVS-CJO



Champ : Bourgogne-Franche-Comté.

Source : Pôle emploi-Dares, STMT, traitements Dares.

## DEMANDEURS D'EMPLOI EN CATÉGORIES A, B, C, EN BOURGOGNE-FRANCHE-COMTÉ

En Bourgogne-Franche-Comté, sur un trimestre, le nombre de demandeurs d'emploi en catégories A, B, C diminue de 0,1 % pour les hommes (-0,3 % sur un an) et de 0,7 % pour les femmes (-0,4 % sur un an).

Sur un trimestre, le nombre de demandeurs d'emploi en catégories A, B, C diminue en Bourgogne-Franche-Comté de 0,2 % pour les moins de 25 ans (-1,5 % sur un an), de 0,6 % pour ceux âgés de 25 à 49 ans (-0,9 % sur un an) et de 0,1 % pour ceux âgés de 50 ans ou plus (+1,6 % sur un an).

### Demands d'emploi en catégories A, B, C par sexe et âge

Données CVS-CJO

	Effectif			Évolution (en %) sur	
	3e trim. 2018	2e trim. 2019	3e trim. 2019	un trimestre *	un an **
Hommes	102 820	102 610	102 490	-0,1	-0,3
Femmes	112 990	113 370	112 590	-0,7	-0,4
<b>Moins de 25 ans</b>	<b>30 830</b>	<b>30 420</b>	<b>30 360</b>	<b>-0,2</b>	<b>-1,5</b>
Hommes	15 490	15 360	15 440	+0,5	-0,3
Femmes	15 330	15 060	14 910	-1,0	-2,7
<b>Entre 25 et 49 ans</b>	<b>128 290</b>	<b>127 850</b>	<b>127 090</b>	<b>-0,6</b>	<b>-0,9</b>
Hommes	61 820	61 310	61 100	-0,3	-1,2
Femmes	66 470	66 530	66 000	-0,8	-0,7
<b>50 ans ou plus</b>	<b>56 700</b>	<b>57 710</b>	<b>57 630</b>	<b>-0,1</b>	<b>+1,6</b>
Hommes	25 510	25 930	25 950	+0,1	+1,7
Femmes	31 180	31 780	31 680	-0,3	+1,6
<b>Bourgogne-Franche-Comté</b>	<b>215 810</b>	<b>215 980</b>	<b>215 080</b>	<b>-0,4</b>	<b>-0,3</b>

\* variation par rapport au trimestre précédent, en %.

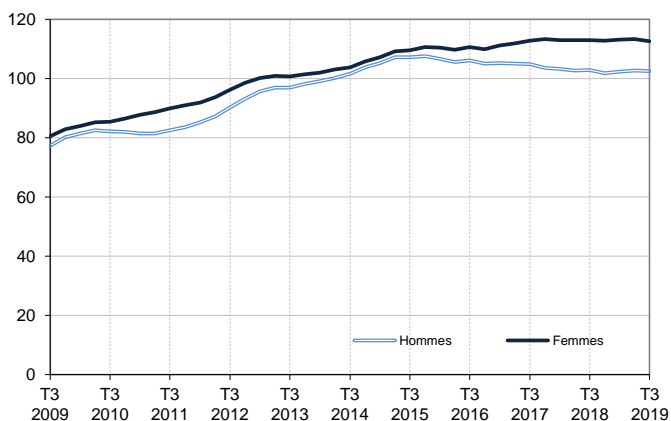
Source : Pôle emploi-Dares, STMT, traitements Dares.

\*\* variation par rapport au même trimestre de l'année précédente, en %.

En raison de la gestion des arrondis, les totaux peuvent très légèrement différer de la somme de leurs sous-totaux.

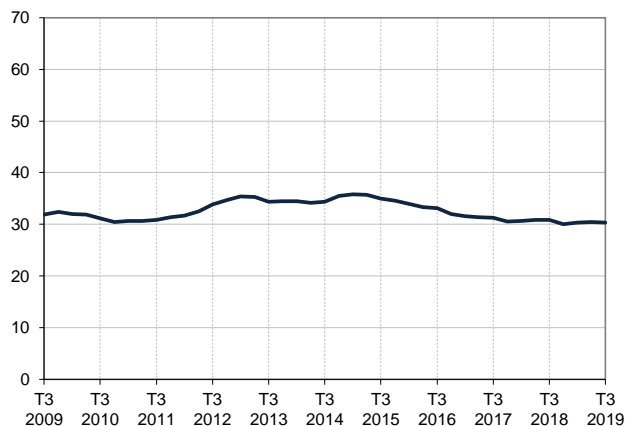
#### Catégories A, B, C, par sexe

En milliers, données CVS-CJO



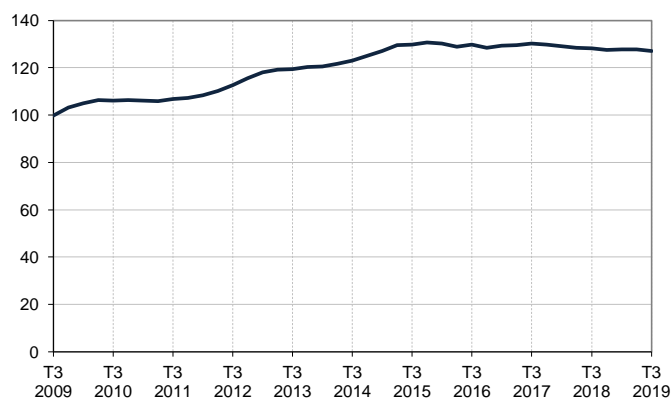
#### Catégories A, B, C, moins de 25 ans

En milliers, données CVS-CJO



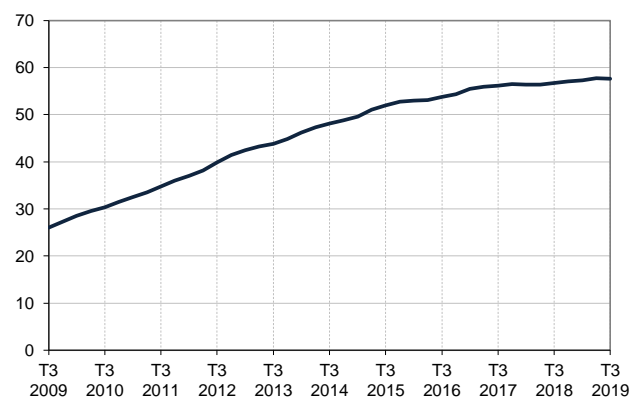
#### Catégories A, B, C, entre 25 et 49 ans

En milliers, données CVS-CJO



#### Catégories A, B, C, 50 ans ou plus

En milliers, données CVS-CJO



Champ : Bourgogne-Franche-Comté.

Source : Pôle emploi-Dares, STMT, traitements Dares.

## ANCIENNETÉ D'INSCRIPTION EN CATÉGORIES A, B, C DES DEMANDEURS D'EMPLOI, EN BOURGOGNE-FRANCHE-COMTÉ

En Bourgogne-Franche-Comté, sur un trimestre, le nombre de demandeurs d'emploi inscrits en catégories A, B, C depuis un an ou plus diminue de 0,2 % (-0,1 % sur un an) et celui des inscrits depuis moins d'un an diminue de 0,6 % (-0,5 % sur un an).

L'ancienneté en catégories A, B, C est mesurée par le nombre de jours où le demandeur d'emploi a été inscrit, de façon continue, en catégories A, B, C. Une sortie d'un jour de ces catégories réinitialise l'ancienneté. D'autres indicateurs, tel que le nombre de personnes inscrites en catégorie A un certain nombre de mois sur une période donnée, peuvent éclairer d'autres dimensions de l'ancienneté ou de la récurrence sur les listes de Pôle emploi dans ces catégories.

### Ancienneté en catégories A, B, C des demandeurs d'emploi

Données CVS-CJO

	Effectif			Évolution (en % et point) sur	
	3e trim. 2018	2e trim. 2019	3e trim. 2019	un trimestre *	un an **
<b>Bourgogne-Franche-Comté</b>					
<b>Inscrits depuis moins de 1 an</b>	114 820	114 930	<b>114 220</b>	<b>-0,6</b>	<b>-0,5</b>
<i>Moins de 3 mois</i>	43 940	44 550	<b>43 230</b>	-3,0	-1,6
<i>De 3 mois à moins de 6 mois</i>	30 710	30 500	<b>30 900</b>	+1,3	+0,6
<i>De 6 mois à moins de 12 mois</i>	40 180	39 880	<b>40 090</b>	+0,5	-0,2
<b>Inscrits depuis 1 an ou plus</b>	100 990	101 050	<b>100 860</b>	<b>-0,2</b>	<b>-0,1</b>
<i>De 1 an à moins de 2 ans</i>	45 530	43 600	<b>43 060</b>	-1,2	-5,4
<i>De 2 ans à moins de 3 ans</i>	21 950	23 070	<b>22 740</b>	-1,4	+3,6
<i>3 ans ou plus</i>	33 510	34 390	<b>35 060</b>	+1,9	+4,6
<b>Demandeurs d'emploi en catégories A, B, C</b>	<b>215 810</b>	<b>215 980</b>	<b>215 080</b>	<b>-0,4</b>	<b>-0,3</b>
Part des demandeurs d'emploi inscrits depuis 1 an ou plus	46,8%	46,8%	<b>46,9%</b>	+0,1 pt	+0,1 pt
<b>France métropolitaine</b>					
Demandeurs d'emploi inscrits depuis 1 an ou plus (en milliers)	2 638,1	2 649,1	<b>2 628,1</b>	-0,8	-0,4
Part des demandeurs d'emploi inscrits depuis 1 an ou plus	46,8%	47,5%	<b>47,5%</b>	0,0 pt	+0,7 pt

\* variation par rapport au trimestre précédent, en %.

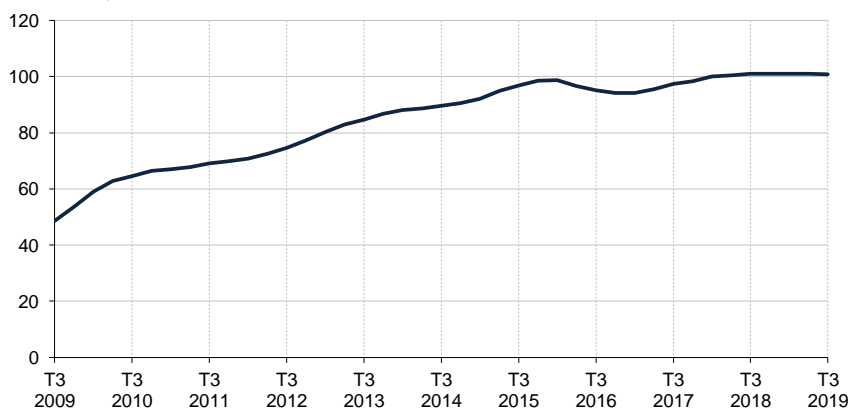
Source : Pôle emploi-Dares, STMT, traitements Dares.

\*\* variation par rapport au même trimestre de l'année précédente, en %.

En raison de la gestion des arrondis, les totaux peuvent très légèrement différer de la somme de leurs sous-totaux.

### Demandeurs d'emploi inscrits depuis un an ou plus en catégories A, B, C

En milliers, données CVS-CJO



Champ : Bourgogne-Franche-Comté.

Source : Pôle emploi-Dares, STMT, traitements Dares.

## ENTRÉES ET SORTIES DE CATÉGORIES A, B, C, EN BOURGOGNE-FRANCHE-COMTÉ

En Bourgogne-Franche-Comté, le nombre moyen d'entrées en catégories A, B, C au troisième trimestre 2019 diminue de 3,9 % par rapport au trimestre précédent (-1,9 % sur un an).

Au troisième trimestre 2019, les entrées pour fin de contrat (-9,2 %), fin de mission d'intérim (-6,4 %), démission (-1,1 %), rupture conventionnelle (-1,7 %), autre licenciement (-4,3 %), première entrée sur le marché du travail (-12,3 %) et retour d'inactivité (-5,6 %) sont en baisse. Les entrées pour licenciement économique (+3,1 %), réinscription rapide (+1,2 %), autres motifs (+1,8 %) et motif indéterminé (+2,7 %) sont en hausse.

En Bourgogne-Franche-Comté, le nombre moyen de sorties de catégories A, B, C au troisième trimestre 2019 augmente de 3,6 % par rapport au trimestre précédent (+3,7 % sur un an).

Au troisième trimestre 2019, les sorties pour entrée en stage ou en formation (-10,1 %) sont en baisse. Les sorties pour reprise d'emploi déclarée (+1,3 %), arrêt de recherche (+5,9 %), cessation d'inscription pour défaut d'actualisation (+8,3 %), radiation administrative (+8,3 %) et autres cas (+0,6 %) sont en hausse.

**Suite à la refonte des motifs d'inscription à Pôle emploi (voir [note](#)), les données sur les entrées en catégories A,B,C par motif sont révisées et ne sont pas comparables avec celles publiées avant avril 2018.**

### Entrées en catégories A, B, C par motif

Données CVS-CJO

	Nombre moyen d'entrées 3e trim. 2019	Répartition des motifs (en %)	Évolution trimestrielle * (en %)	Évolution annuelle ** (en %)
<b>Bourgogne-Franche-Comté</b>				
Fin de contrat	3 450	17,5	-9,2	-5,0
Fin de mission d'intérim	1 620	8,2	-6,4	-7,4
Démission	860	4,4	-1,1	+3,6
Rupture conventionnelle	1 160	5,9	-1,7	-1,7
Licenciement économique	330	1,7	+3,1	-8,3
Autre licenciement	1 350	6,8	-4,3	0,0
Première entrée sur le marché du travail <sup>(1)</sup>	1 210	6,1	-12,3	-8,3
Retour d'inactivité <sup>(2)</sup>	3 220	16,3	-5,6	+2,2
Réinscription rapide <sup>(3)</sup>	3 450	17,5	+1,2	+2,4
Autres motifs <sup>(4)</sup>	1 130	5,7	+1,8	+9,7
Motif indéterminé	1 930	9,8	+2,7	-9,0
<b>Entrées en catégories A, B, C</b>	<b>19 710</b>	<b>100,0</b>	<b>-3,9</b>	<b>-1,9</b>
<b>France métropolitaine (en milliers)</b>	<b>516,2</b>		<b>-2,3</b>	<b>-1,0</b>

\* variation par rapport au trimestre précédent, en %.

\*\* variation par rapport au même trimestre de l'année précédente, en %.

(1) Inscription à Pôle emploi d'une personne qui se présente pour la première fois sur le marché du travail, notamment lorsqu'elle vient d'achever ses études ou lorsqu'elle était auparavant inactive.

(2) Recherche d'un emploi après une période d'inactivité, fin de maladie ou de maternité, fin de formation.

(3) Réinscription après une sortie de courte durée (suite à un défaut d'actualisation, une radiation administrative, une période d'inactivité...).

(4) Fin d'activité non salariée, retour en France, recherche d'un autre emploi.

En raison de la gestion des arrondis, les totaux peuvent très légèrement différer de la somme de leurs sous-totaux.

### Sorties de catégories A, B, C par motif

Données CVS-CJO

	Nombre moyen de sorties 3e trim. 2019	Répartition des motifs (en %)	Évolution trimestrielle * (en %)	Évolution annuelle ** (en %)
<b>Bourgogne-Franche-Comté</b>				
Reprise d'emploi déclarée <sup>(1)</sup>	4 050	19,5	+1,3	+1,5
Entrée en stage ou en formation	2 310	11,1	-10,1	+6,0
Arrêt de recherche (maternité, maladie, retraite, ...)	1 970	9,5	+5,9	+1,0
<i>Dont maladie</i>	1 080	5,2	+4,9	+4,9
Cessation d'inscription pour défaut d'actualisation	8 910	42,9	+8,3	+7,1
Radiation administrative	1 820	8,8	+8,3	+2,2
Autres cas <sup>(2)</sup>	1 710	8,2	+0,6	-5,5
<b>Sorties de catégories A, B, C</b>	<b>20 770</b>	<b>100,0</b>	<b>+3,6</b>	<b>+3,7</b>
<b>France métropolitaine (en milliers)</b>	<b>549,0</b>		<b>+3,7</b>	<b>+6,4</b>

\* variation par rapport au trimestre précédent, en %.

Source : Pôle emploi-Dares, STMT, traitements Dares.

\*\* variation par rapport au même trimestre de l'année précédente, en %.

(1) Uniquement celles connues de Pôle emploi.

(2) Déménagement, titre de séjour non valide, absence du lieu de résidence supérieure à 35 jours, etc.

En raison de la gestion des arrondis, les totaux peuvent très légèrement différer de la somme de leurs sous-totaux.

## SOURCE, DÉFINITIONS ET MÉTHODE

### Source : la Statistique du marché du travail (STMT)

La Statistique du marché du travail (STMT) est une source statistique exhaustive issue des fichiers de gestion de Pôle emploi. Elle porte sur tous les demandeurs d'emploi inscrits, entrés ou sortis des listes un mois donné.

La correction des variations saisonnières et des effets des jours ouvrables (CVS-CJO) permet de rendre les évolutions pertinentes pour l'analyse conjoncturelle. Les coefficients de correction des variations saisonnières et des jours ouvrables sont estimés une fois par an pour la 1<sup>ère</sup> publication de l'année. Lorsque ces coefficients sont réestimés, les séries CVS-CJO sont révisées sur tout leur historique. La prochaine campagne d'actualisation des coefficients aura lieu en avril 2020.

Depuis 2018, la publication commune Dares-Pôle Emploi est trimestrielle et présente la moyenne sur le trimestre passé du nombre de demandeurs d'emploi inscrits, ainsi que les flux d'entrées et de sorties. Cette refonte de la publication vise à mettre l'accent sur les évolutions tendancielle de ces statistiques plutôt que sur leurs variations au mois le mois, qui sont très volatiles et parfois difficiles à interpréter.

Dans toute la publication, les résultats présentés sont des moyennes trimestrielles. La moyenne trimestrielle correspond à la somme des effectifs ou des flux pour les trois mois du trimestre considéré, divisée par trois.

Une [documentation méthodologique](#) présente plus en détail la STMT.

Le Fichier historique statistique (FHS) est une autre source statistique sur les demandeurs d'emploi issue des fichiers de gestion de Pôle emploi. Elle comporte tous les épisodes d'inscription sur une période de 10 ans. Les statistiques produites à partir de la STMT et du FHS peuvent différer en raison de différences dans la constitution des deux sources. En particulier la façon dont sont traités les événements enregistrés avec retard et les sorties de courte durée sont traités dans les deux sources est à l'origine d'écarts. Des [séries brutes sur les demandeurs d'emploi issues FHS](#), au niveau national, sont publiées chaque année.

### Demandeurs d'emploi : définition et différence avec les chômeurs au sens du BIT

Les demandeurs d'emploi sont des personnes qui sont inscrites à Pôle emploi. Conformément aux recommandations du rapport du Cnis sur la définition d'indicateurs en matière d'emploi, de chômage, de sous-emploi et de précarité de l'emploi (septembre 2008), la Dares et Pôle emploi présentent depuis 2009, à des fins d'analyse statistique les données sur les demandeurs d'emploi inscrits à Pôle emploi selon les catégories suivantes :

- catégorie A : demandeurs d'emploi tenus de rechercher un emploi, sans emploi ;
- catégorie B : demandeurs d'emploi tenus de rechercher un emploi, ayant exercé une activité réduite courte (de 78 heures ou moins sur un mois) ;
- catégorie C : demandeurs d'emploi tenus de rechercher un emploi, ayant exercé une activité réduite longue (de plus de 78 heures sur un mois) ;
- catégorie D : demandeurs d'emploi non tenus de rechercher un emploi (en raison d'une formation, d'une maladie...) y compris les demandeurs d'emploi en contrat de sécurisation professionnelle (CSP), sans emploi ;
- catégorie E : demandeurs d'emploi non tenus de rechercher un emploi, en emploi (par exemple, bénéficiaires de contrats aidés, créateurs d'entreprise).

Est chômeur au sens du BIT toute personne de 15 ans ou plus qui (i) n'a pas travaillé au moins une heure pendant une semaine de référence, (ii) est disponible pour prendre un emploi dans les 15 jours et (iii) a recherché activement un emploi dans le mois précédent ou en a trouvé un qui commence dans les trois mois. Le chômage au sens du BIT est mesuré par l'enquête Emploi de l'Insee.

L'inscription à Pôle emploi en catégorie A et le chômage au sens du BIT sont deux réalités proches, mais qui ne se recouvrent pas (voir [documentation](#)).

### Interprétation des séries CVS-CJO sur les demandeurs d'emploi

Les données STMT étant exhaustives, il n'existe pas, comme pour des données d'enquête, d'incertitude liée à l'échantillonnage. Les variations des séries CVS issues de la STMT peuvent résulter soit de la tendance de moyen terme, principalement liée aux évolutions du marché du travail et à la conjoncture économique, soit de chocs ponctuels, dont les sources peuvent être variées (variations dans la gestion des listes de demandeurs d'emploi par Pôle emploi ou dans les comportements d'inscription, chocs ponctuels du marché du travail, imprécisions dans l'estimation des corrections des variations saisonnières, ...). Parmi ces chocs ponctuels figurent aussi des incidents et changements de procédure dont certains ont pu avoir un impact significatif sur les séries de demandeurs d'emploi. Un [document](#) présente les principaux événements et leurs impacts.

Une [documentation](#) fournit des éléments d'aide à l'interprétation des séries sur les demandeurs d'emploi.

### Pour en savoir plus

[\[1\] Dares, Pôle emploi, publications sur les demandeurs d'emploi inscrits à Pôle emploi en France métropolitaine](#)

[\[2\] Dares, les séries régionales, départementales et par zone d'emploi.](#)

## DEMANDEURS D'EMPLOI INSCRITS À PÔLE EMPLOI EN CÔTE-D'OR AU TROISIÈME TRIMESTRE 2019

Au troisième trimestre 2019, en Côte-d'Or, le nombre de demandeurs d'emploi tenus de rechercher un emploi et sans activité (catégorie A) s'établit en moyenne sur le trimestre à 22 940. Ce nombre baisse de 0,1 % sur un trimestre (soit -20 personnes) et de 2,2 % sur un an.

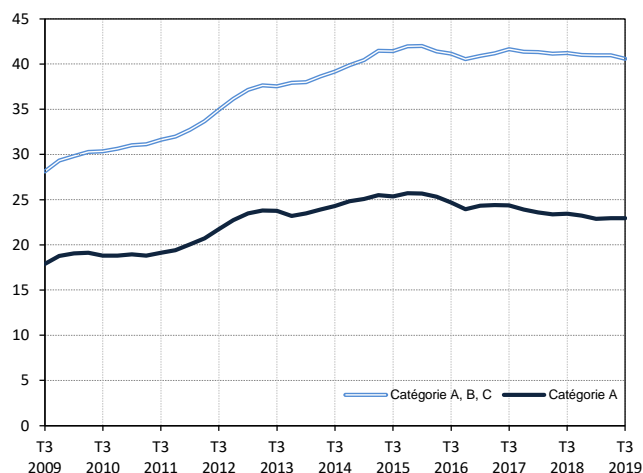
En Bourgogne-Franche-Comté, ce nombre augmente de 0,4 % sur un trimestre (-0,4 % sur un an).

En Côte-d'Or, le nombre de demandeurs d'emploi tenus de rechercher un emploi, ayant ou non exercé une activité (catégories A, B, C) s'établit en moyenne à 40 580 au troisième trimestre 2019. Ce nombre baisse de 0,9 % sur un trimestre (soit -380 personnes) et de 1,5 % sur un an.

En Bourgogne-Franche-Comté, ce nombre baisse de 0,4 % sur un trimestre (-0,3 % sur un an).

### Demands d'emploi en catégories A et A, B, C en Côte-d'Or

En milliers, données corrigées des variations saisonnières et des jours ouvrables (CVS-CJO)



Source : Pôle emploi-Dares, STMT, traitements Dares.

### Demands d'emploi par catégorie

Données CVS-CJO

	Effectif			Évolution (en %) sur :	
	3e trim. 2018	2e trim. 2019	3e trim. 2019	un trimestre*	un an**
<b>Côte-d'Or</b>					
Inscrits tenus de rechercher un emploi, sans emploi (catégorie A)	23 450	22 960	<b>22 940</b>	<b>-0,1</b>	-2,2
Inscrits tenus de rechercher un emploi, en activité réduite courte (catégorie B)	6 080	5 960	<b>5 860</b>	<b>-1,7</b>	-3,6
Inscrits tenus de rechercher un emploi, en activité réduite longue (catégorie C)	11 680	12 040	<b>11 780</b>	<b>-2,2</b>	+0,9
Ensemble des inscrits tenus de rechercher un emploi (catégories A, B, C)	41 210	40 960	<b>40 580</b>	<b>-0,9</b>	-1,5
Inscrits non tenus de rechercher un emploi, sans emploi (catégorie D)	2 440	2 270	<b>2 650</b>	<b>+16,7</b>	+8,6
Inscrits non tenus de rechercher un emploi, en emploi (catégorie E)	1 940	1 990	<b>2 090</b>	<b>+5,0</b>	+7,7
Ensemble des inscrits (catégories A, B, C, D, E)	45 590	45 220	<b>45 320</b>	<b>+0,2</b>	-0,6
<b>Région Bourgogne-Franche-Comté</b>					
Inscrits tenus de rechercher un emploi, sans emploi (catégorie A)	124 510	123 460	<b>123 980</b>	<b>+0,4</b>	-0,4
Inscrits tenus de rechercher un emploi, en activité réduite courte (catégorie B)	30 140	29 240	<b>29 460</b>	<b>+0,8</b>	-2,3
Inscrits tenus de rechercher un emploi, en activité réduite longue (catégorie C)	61 160	63 280	<b>61 640</b>	<b>-2,6</b>	+0,8
Ensemble des inscrits tenus de rechercher un emploi (catégories A, B, C)	215 810	215 980	<b>215 080</b>	<b>-0,4</b>	-0,3
Inscrits non tenus de rechercher un emploi, sans emploi (catégorie D)	12 630	12 220	<b>13 410</b>	<b>+9,7</b>	+6,2
Inscrits non tenus de rechercher un emploi, en emploi (catégorie E)	10 730	9 940	<b>10 350</b>	<b>+4,1</b>	-3,5
Ensemble des inscrits (catégories A, B, C, D, E)	239 170	238 140	<b>238 850</b>	<b>+0,3</b>	-0,1

\* variation par rapport au trimestre précédent, en %.

\*\* variation par rapport au même trimestre de l'année précédente, en %.

Source : Pôle emploi-Dares, STMT, traitements Dares.

En raison de la gestion des arrondis, les totaux peuvent très légèrement différer de la somme de leurs sous-totaux.

La situation des demandeurs d'emploi vis-à-vis de l'activité réduite courte (inférieure ou égale à 78 heures sur un mois, catégorie B) ou longue (supérieure ou égale à 79 heures sur un mois, catégorie C), est déterminée à la fin de chaque mois. Dans cette publication les nombres de demandeurs d'emploi en catégories B, C sont obtenus en faisant la moyenne sur le trimestre.

Une [documentation](#) fournit des éléments d'aide à l'interprétation des séries sur les demandeurs d'emploi.

Les données publiées concernent les demandeurs d'emploi inscrits à Pôle emploi. La notion de demandeurs d'emploi est différente de celle de chômeurs au sens du Bureau international du travail (BIT). Au-delà des évolutions du marché du travail, différents facteurs peuvent davantage affecter les données relatives aux demandeurs d'emploi : modifications des règles d'indemnisation ou d'accompagnement des demandeurs d'emploi, changements de procédure, incidents. Un [document](#) présente les principaux changements de procédure et incidents ayant affecté les statistiques de demandeurs d'emploi depuis 2011.

L'ensemble des définitions et concepts figurent dans la [documentation méthodologique](#) en ligne.



**Demandeurs d'emploi en catégorie A par sexe et âge**

Données CVS-CJO

	Effectif			Évolution (en %) sur :	
	3e trim. 2018	2e trim. 2019	3e trim. 2019	un trimestre*	un an**
Hommes	11 970	11 690	11 720	+0,3	-2,1
Femmes	11 470	11 270	11 210	-0,5	-2,3
<b>Moins de 25 ans</b>	<b>3 400</b>	<b>3 360</b>	<b>3 400</b>	<b>+1,2</b>	<b>0,0</b>
Hommes	1 800	1 780	1 830	+2,8	+1,7
Femmes	1 600	1 580	1 570	-0,6	-1,9
<b>Entre 25 et 49 ans</b>	<b>13 890</b>	<b>13 480</b>	<b>13 380</b>	<b>-0,7</b>	<b>-3,7</b>
Hommes	7 050	6 840	6 780	-0,9	-3,8
Femmes	6 840	6 640	6 590	-0,8	-3,7
<b>50 ans ou plus</b>	<b>6 160</b>	<b>6 120</b>	<b>6 160</b>	<b>+0,7</b>	<b>0,0</b>
Hommes	3 120	3 070	3 110	+1,3	-0,3
Femmes	3 030	3 050	3 050	0,0	+0,7
<b>Côte-d'Or</b>	<b>23 450</b>	<b>22 960</b>	<b>22 940</b>	<b>-0,1</b>	<b>-2,2</b>

\* variation par rapport au trimestre précédent, en %.

\*\* variation par rapport au même trimestre de l'année précédente, en %.

Source : Pôle emploi-Dares, STMT, traitements Dares.

En raison de la gestion des arrondis, les totaux peuvent très légèrement différer de la somme de leurs sous-totaux.

**Demandeurs d'emploi en catégories A, B, C par sexe et âge**

Données CVS-CJO

	Effectif			Évolution (en %) sur :	
	3e trim. 2018	2e trim. 2019	3e trim. 2019	un trimestre*	un an**
Hommes	19 460	19 170	19 120	-0,3	-1,7
Femmes	21 750	21 780	21 460	-1,5	-1,3
<b>Moins de 25 ans</b>	<b>5 790</b>	<b>5 710</b>	<b>5 660</b>	<b>-0,9</b>	<b>-2,2</b>
Hommes	2 870	2 820	2 850	+1,1	-0,7
Femmes	2 920	2 890	2 810	-2,8	-3,8
<b>Entre 25 et 49 ans</b>	<b>25 270</b>	<b>24 950</b>	<b>24 640</b>	<b>-1,2</b>	<b>-2,5</b>
Hommes	12 020	11 770	11 650	-1,0	-3,1
Femmes	13 250	13 180	12 990	-1,4	-2,0
<b>50 ans ou plus</b>	<b>10 150</b>	<b>10 300</b>	<b>10 280</b>	<b>-0,2</b>	<b>+1,3</b>
Hommes	4 570	4 580	4 620	+0,9	+1,1
Femmes	5 580	5 720	5 660	-1,0	+1,4
<b>Côte-d'Or</b>	<b>41 210</b>	<b>40 960</b>	<b>40 580</b>	<b>-0,9</b>	<b>-1,5</b>

\* variation par rapport au trimestre précédent, en %.

\*\* variation par rapport au même trimestre de l'année précédente, en %.

Source : Pôle emploi-Dares, STMT, traitements Dares.

En raison de la gestion des arrondis, les totaux peuvent très légèrement différer de la somme de leurs sous-totaux.

**Ancienneté en catégories A, B, C des demandeurs d'emploi**

Données CVS-CJO

	Effectif			Évolution (en % et point) sur :	
	3e trim. 2018	2e trim. 2019	3e trim. 2019	un trimestre*	un an**
<b>Côte-d'Or</b>					
<b>Inscrits depuis moins de 1 an</b>	<b>21 400</b>	<b>21 400</b>	<b>21 160</b>	<b>-1,1</b>	<b>-1,1</b>
Moins de 3 mois	8 180	8 280	7 970	-3,7	-2,6
De 3 mois à moins de 6 mois	5 700	5 630	5 700	+1,2	0,0
De 6 mois à moins de 12 mois	7 520	7 500	7 480	-0,3	-0,5
<b>Inscrits depuis 1 an ou plus</b>	<b>19 810</b>	<b>19 550</b>	<b>19 420</b>	<b>-0,7</b>	<b>-2,0</b>
De 1 an à moins de 2 ans	8 820	8 220	8 040	-2,2	-8,8
De 2 ans à moins de 3 ans	4 170	4 420	4 360	-1,4	+4,6
3 ans ou plus	6 820	6 920	7 020	+1,4	+2,9
Part des demandeurs d'emploi inscrits depuis 1 an ou plus	48,1%	47,7%	47,9%	+0,2 pt	-0,2 pt
<b>Région Bourgogne-Franche-Comté</b>					
Demandeurs d'emploi inscrits depuis 1 an ou plus en catégories A, B, C	100 990	101 050	100 860	-0,2	-0,1
Part des demandeurs d'emploi inscrits depuis 1 an ou plus	46,8%	46,8%	46,9%	+0,1 pt	+0,1 pt

\* variation par rapport au trimestre précédent, en %.

\*\* variation par rapport au même trimestre de l'année précédente, en %.

Source : Pôle emploi-Dares, STMT, traitements Dares.

En raison de la gestion des arrondis, les totaux peuvent très légèrement différer de la somme de leurs sous-totaux.

**Entrées et sorties de catégories A, B, C**

Données CVS-CJO

	Nombre moyen d'entrées et sorties			Évolution (en %) sur :	
	3e trim. 2018	2e trim. 2019	3e trim. 2019	un trimestre*	un an**
<b>Côte-d'Or</b>					
Entrées en catégories A, B, C	3 720	3 830	3 630	-5,2	-2,4
Sorties de catégories A, B, C	3 710	3 700	3 880	+4,9	+4,6
<b>Région Bourgogne-Franche-Comté</b>					
Entrées en catégories A, B, C	20 100	20 500	19 710	-3,9	-1,9
Sorties de catégories A, B, C	20 030	20 040	20 770	+3,6	+3,7

\* variation par rapport au trimestre précédent, en %.

\*\* variation par rapport au même trimestre de l'année précédente, en %.

Source : Pôle emploi-Dares, STMT, traitements Dares.

En raison de la gestion des arrondis, les totaux peuvent très légèrement différer de la somme de leurs sous-totaux.

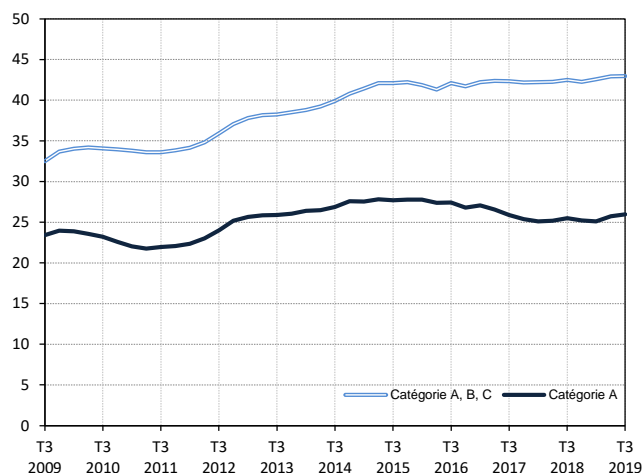
## DEMANDEURS D'EMPLOI INSCRITS À PÔLE EMPLOI DANS LE DOUBS AU TROISIÈME TRIMESTRE 2019

Au troisième trimestre 2019, dans le Doubs, le nombre de demandeurs d'emploi tenus de rechercher un emploi et sans activité (catégorie A) s'établit en moyenne sur le trimestre à 25 970. Ce nombre augmente de 1,0 % sur un trimestre (soit +250 personnes) et de 1,9 % sur un an. En Bourgogne-Franche-Comté, ce nombre augmente de 0,4 % sur un trimestre (-0,4 % sur un an).

Dans le Doubs, le nombre de demandeurs d'emploi tenus de rechercher un emploi, ayant ou non exercé une activité (catégories A, B, C) s'établit en moyenne à 42 950 au troisième trimestre 2019. Ce nombre augmente de 0,1 % sur un trimestre (soit +40 personnes) et de 1,1 % sur un an. En Bourgogne-Franche-Comté, ce nombre baisse de 0,4 % sur un trimestre (-0,3 % sur un an).

### Demandeurs d'emploi en catégories A et A, B, C dans le Doubs

En milliers, données corrigées des variations saisonnières et des jours ouvrables (CVS-CJO)



Source : Pôle emploi-Dares, STMT, traitements Dares.

### Demandeurs d'emploi par catégorie

Données CVS-CJO

	Effectif			Évolution (en %) sur :	
	3e trim. 2018	2e trim. 2019	3e trim. 2019	un trimestre*	un an**
<b>Doubs</b>					
Inscrits tenus de rechercher un emploi, sans emploi (catégorie A)	25 490	25 720	<b>25 970</b>	<b>+1,0</b>	+1,9
Inscrits tenus de rechercher un emploi, en activité réduite courte (catégorie B)	5 490	5 290	<b>5 370</b>	<b>+1,5</b>	-2,2
Inscrits tenus de rechercher un emploi, en activité réduite longue (catégorie C)	11 500	11 900	<b>11 610</b>	<b>-2,4</b>	+1,0
Ensemble des inscrits tenus de rechercher un emploi (catégories A, B, C)	42 480	42 910	<b>42 950</b>	<b>+0,1</b>	+1,1
Inscrits non tenus de rechercher un emploi, sans emploi (catégorie D)	2 590	2 600	<b>2 740</b>	<b>+5,4</b>	+5,8
Inscrits non tenus de rechercher un emploi, en emploi (catégorie E)	2 150	1 840	<b>1 890</b>	<b>+2,7</b>	-12,1
Ensemble des inscrits (catégories A, B, C, D, E)	47 220	47 350	<b>47 580</b>	<b>+0,5</b>	+0,8
<b>Région Bourgogne-Franche-Comté</b>					
Inscrits tenus de rechercher un emploi, sans emploi (catégorie A)	124 510	123 460	<b>123 980</b>	<b>+0,4</b>	-0,4
Inscrits tenus de rechercher un emploi, en activité réduite courte (catégorie B)	30 140	29 240	<b>29 460</b>	<b>+0,8</b>	-2,3
Inscrits tenus de rechercher un emploi, en activité réduite longue (catégorie C)	61 160	63 280	<b>61 640</b>	<b>-2,6</b>	+0,8
Ensemble des inscrits tenus de rechercher un emploi (catégories A, B, C)	215 810	215 980	<b>215 080</b>	<b>-0,4</b>	-0,3
Inscrits non tenus de rechercher un emploi, sans emploi (catégorie D)	12 630	12 220	<b>13 410</b>	<b>+9,7</b>	+6,2
Inscrits non tenus de rechercher un emploi, en emploi (catégorie E)	10 730	9 940	<b>10 350</b>	<b>+4,1</b>	-3,5
Ensemble des inscrits (catégories A, B, C, D, E)	239 170	238 140	<b>238 850</b>	<b>+0,3</b>	-0,1

\* variation par rapport au trimestre précédent, en %.

\*\* variation par rapport au même trimestre de l'année précédente, en %.

Source : Pôle emploi-Dares, STMT, traitements Dares.

En raison de la gestion des arrondis, les totaux peuvent très légèrement différer de la somme de leurs sous-totaux.

La situation des demandeurs d'emploi vis-à-vis de l'activité réduite courte (inférieure ou égale à 78 heures sur un mois, catégorie B) ou longue (supérieure ou égale à 79 heures sur un mois, catégorie C), est déterminée à la fin de chaque mois. Dans cette publication les nombres de demandeurs d'emploi en catégories B, C sont obtenus en faisant la moyenne sur le trimestre.

Une [documentation](#) fournit des éléments d'aide à l'interprétation des séries sur les demandeurs d'emploi.

Les données publiées concernent les demandeurs d'emploi inscrits à Pôle emploi. La notion de demandeurs d'emploi est différente de celle de chômeurs au sens du Bureau international du travail (BIT). Au-delà des évolutions du marché du travail, différents facteurs peuvent davantage affecter les données relatives aux demandeurs d'emploi : modifications des règles d'indemnisation ou d'accompagnement des demandeurs d'emploi, changements de procédure, incidents. Un [document](#) présente les principaux changements de procédure et incidents ayant affecté les statistiques de demandeurs d'emploi depuis 2011.

L'ensemble des définitions et concepts figurent dans la [documentation méthodologique](#) en ligne.

**Demandeurs d'emploi en catégorie A par sexe et âge**

Données CVS-CJO

	Effectif			Évolution (en %) sur :	
	3e trim. 2018	2e trim. 2019	3e trim. 2019	un trimestre*	un an**
Hommes	13 320	13 450	13 680	+1,7	+2,7
Femmes	12 170	12 270	12 290	+0,2	+1,0
<b>Moins de 25 ans</b>	<b>3 650</b>	<b>3 600</b>	<b>3 730</b>	<b>+3,6</b>	<b>+2,2</b>
Hommes	1 940	1 930	2 060	+6,7	+6,2
Femmes	1 710	1 660	1 670	+0,6	-2,3
<b>Entre 25 et 49 ans</b>	<b>15 000</b>	<b>15 250</b>	<b>15 360</b>	<b>+0,7</b>	<b>+2,4</b>
Hommes	7 810	7 900	7 980	+1,0	+2,2
Femmes	7 190	7 350	7 370	+0,3	+2,5
<b>50 ans ou plus</b>	<b>6 840</b>	<b>6 880</b>	<b>6 880</b>	<b>0,0</b>	<b>+0,6</b>
Hommes	3 560	3 620	3 630	+0,3	+2,0
Femmes	3 280	3 260	3 250	-0,3	-0,9
<b>Doubs</b>	<b>25 490</b>	<b>25 720</b>	<b>25 970</b>	<b>+1,0</b>	<b>+1,9</b>

\* variation par rapport au trimestre précédent, en %.

\*\* variation par rapport au même trimestre de l'année précédente, en %.

Source : Pôle emploi-Dares, STMT, traitements Dares.

En raison de la gestion des arrondis, les totaux peuvent très légèrement différer de la somme de leurs sous-totaux.

**Demandeurs d'emploi en catégories A, B, C par sexe et âge**

Données CVS-CJO

	Effectif			Évolution (en %) sur :	
	3e trim. 2018	2e trim. 2019	3e trim. 2019	un trimestre*	un an**
Hommes	20 840	21 130	21 270	+0,7	+2,1
Femmes	21 630	21 790	21 670	-0,6	+0,2
<b>Moins de 25 ans</b>	<b>5 730</b>	<b>5 690</b>	<b>5 760</b>	<b>+1,2</b>	<b>+0,5</b>
Hommes	2 900	2 950	3 030	+2,7	+4,5
Femmes	2 820	2 740	2 730	-0,4	-3,2
<b>Entre 25 et 49 ans</b>	<b>26 160</b>	<b>26 470</b>	<b>26 400</b>	<b>-0,3</b>	<b>+0,9</b>
Hommes	12 970	13 090	13 120	+0,2	+1,2
Femmes	13 190	13 390	13 280	-0,8	+0,7
<b>50 ans ou plus</b>	<b>10 590</b>	<b>10 750</b>	<b>10 790</b>	<b>+0,4</b>	<b>+1,9</b>
Hommes	4 970	5 090	5 120	+0,6	+3,0
Femmes	5 620	5 660	5 670	+0,2	+0,9
<b>Doubs</b>	<b>42 480</b>	<b>42 910</b>	<b>42 950</b>	<b>+0,1</b>	<b>+1,1</b>

\* variation par rapport au trimestre précédent, en %.

\*\* variation par rapport au même trimestre de l'année précédente, en %.

Source : Pôle emploi-Dares, STMT, traitements Dares.

En raison de la gestion des arrondis, les totaux peuvent très légèrement différer de la somme de leurs sous-totaux.

**Ancienneté en catégories A, B, C des demandeurs d'emploi**

Données CVS-CJO

	Effectif			Évolution (en % et point) sur :	
	3e trim. 2018	2e trim. 2019	3e trim. 2019	un trimestre*	un an**
<b>Doubs</b>					
<b>Inscrits depuis moins de 1 an</b>	<b>23 330</b>	<b>23 360</b>	<b>23 290</b>	<b>-0,3</b>	<b>-0,2</b>
Moins de 3 mois	8 970	9 160	8 910	-2,7	-0,7
De 3 mois à moins de 6 mois	6 270	6 190	6 310	+1,9	+0,6
De 6 mois à moins de 12 mois	8 090	8 020	8 080	+0,7	-0,1
<b>Inscrits depuis 1 an ou plus</b>	<b>19 150</b>	<b>19 550</b>	<b>19 650</b>	<b>+0,5</b>	<b>+2,6</b>
De 1 an à moins de 2 ans	8 940	8 800	8 730	-0,8	-2,3
De 2 ans à moins de 3 ans	4 290	4 470	4 440	-0,7	+3,5
3 ans ou plus	5 920	6 280	6 480	+3,2	+9,5
Part des demandeurs d'emploi inscrits depuis 1 an ou plus	45,1%	45,6%	45,8%	+0,2 pt	+0,7 pt
<b>Région Bourgogne-Franche-Comté</b>					
Demandeurs d'emploi inscrits depuis 1 an ou plus en catégories A, B, C	100 990	101 050	100 860	-0,2	-0,1
Part des demandeurs d'emploi inscrits depuis 1 an ou plus	46,8%	46,8%	46,9%	+0,1 pt	+0,1 pt

\* variation par rapport au trimestre précédent, en %.

\*\* variation par rapport au même trimestre de l'année précédente, en %.

Source : Pôle emploi-Dares, STMT, traitements Dares.

En raison de la gestion des arrondis, les totaux peuvent très légèrement différer de la somme de leurs sous-totaux.

**Entrées et sorties de catégories A, B, C**

Données CVS-CJO

	Nombre moyen d'entrées et sorties			Évolution (en %) sur :	
	3e trim. 2018	2e trim. 2019	3e trim. 2019	un trimestre*	un an**
<b>Doubs</b>					
Entrées en catégories A, B, C	4 150	4 250	4 120	-3,1	-0,7
Sorties de catégories A, B, C	4 090	4 110	4 300	+4,6	+5,1
<b>Région Bourgogne-Franche-Comté</b>					
Entrées en catégories A, B, C	20 100	20 500	19 710	-3,9	-1,9
Sorties de catégories A, B, C	20 030	20 040	20 770	+3,6	+3,7

\* variation par rapport au trimestre précédent, en %.

\*\* variation par rapport au même trimestre de l'année précédente, en %.

Source : Pôle emploi-Dares, STMT, traitements Dares.

En raison de la gestion des arrondis, les totaux peuvent très légèrement différer de la somme de leurs sous-totaux.

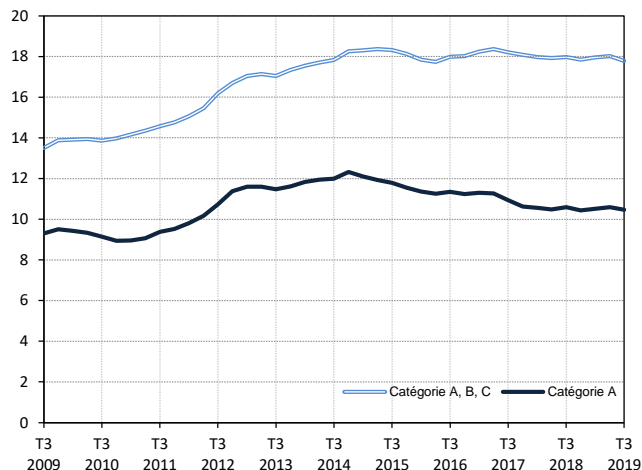
## DEMANDEURS D'EMPLOI INSCRITS À PÔLE EMPLOI EN HAUTE-SAÔNE AU TROISIÈME TRIMESTRE 2019

Au troisième trimestre 2019, en Haute-Saône, le nombre de demandeurs d'emploi tenus de rechercher un emploi et sans activité (catégorie A) s'établit en moyenne sur le trimestre à 10 460. Ce nombre baisse de 1,2 % sur un trimestre (soit -130 personnes) et de 1,3 % sur un an.  
En Bourgogne-Franche-Comté, ce nombre augmente de 0,4 % sur un trimestre (-0,4 % sur un an).

En Haute-Saône, le nombre de demandeurs d'emploi tenus de rechercher un emploi, ayant ou non exercé une activité (catégories A, B, C) s'établit en moyenne à 17 790 au troisième trimestre 2019. Ce nombre baisse de 1,3 % sur un trimestre (soit -230 personnes) et de 1,1 % sur un an.  
En Bourgogne-Franche-Comté, ce nombre baisse de 0,4 % sur un trimestre (-0,3 % sur un an).

### Demandeurs d'emploi en catégories A et A, B, C en Haute-Saône

En milliers, données corrigées des variations saisonnières et des jours ouvrables (CVS-CJO)



Source : Pôle emploi-Dares, STMT, traitements Dares.

### Demandeurs d'emploi par catégorie

Données CVS-CJO

	Effectif			Évolution (en %) sur :	
	3e trim. 2018	2e trim. 2019	3e trim. 2019	un trimestre*	un an**
<b>Haute-Saône</b>					
Inscrits tenus de rechercher un emploi, sans emploi (catégorie A)	10 600	10 590	<b>10 460</b>	-1,2	-1,3
Inscrits tenus de rechercher un emploi, en activité réduite courte (catégorie B)	2 380	2 300	<b>2 280</b>	-0,9	-4,2
Inscrits tenus de rechercher un emploi, en activité réduite longue (catégorie C)	5 010	5 130	<b>5 050</b>	-1,6	+0,8
Ensemble des inscrits tenus de rechercher un emploi (catégories A, B, C)	17 980	18 020	<b>17 790</b>	-1,3	-1,1
Inscrits non tenus de rechercher un emploi, sans emploi (catégorie D)	1 170	1 120	<b>1 280</b>	+14,3	+9,4
Inscrits non tenus de rechercher un emploi, en emploi (catégorie E)	1 010	870	<b>870</b>	0,0	-13,9
Ensemble des inscrits (catégories A, B, C, D, E)	20 170	20 010	<b>19 940</b>	-0,3	-1,1
<b>Région Bourgogne-Franche-Comté</b>					
Inscrits tenus de rechercher un emploi, sans emploi (catégorie A)	124 510	123 460	<b>123 980</b>	+0,4	-0,4
Inscrits tenus de rechercher un emploi, en activité réduite courte (catégorie B)	30 140	29 240	<b>29 460</b>	+0,8	-2,3
Inscrits tenus de rechercher un emploi, en activité réduite longue (catégorie C)	61 160	63 280	<b>61 640</b>	-2,6	+0,8
Ensemble des inscrits tenus de rechercher un emploi (catégories A, B, C)	215 810	215 980	<b>215 080</b>	-0,4	-0,3
Inscrits non tenus de rechercher un emploi, sans emploi (catégorie D)	12 630	12 220	<b>13 410</b>	+9,7	+6,2
Inscrits non tenus de rechercher un emploi, en emploi (catégorie E)	10 730	9 940	<b>10 350</b>	+4,1	-3,5
Ensemble des inscrits (catégories A, B, C, D, E)	239 170	238 140	<b>238 850</b>	+0,3	-0,1

\* variation par rapport au trimestre précédent, en %.

\*\* variation par rapport au même trimestre de l'année précédente, en %.

Source : Pôle emploi-Dares, STMT, traitements Dares.

En raison de la gestion des arrondis, les totaux peuvent très légèrement différer de la somme de leurs sous-totaux.

La situation des demandeurs d'emploi vis-à-vis de l'activité réduite courte (inférieure ou égale à 78 heures sur un mois, catégorie B) ou longue (supérieure ou égale à 79 heures sur un mois, catégorie C), est déterminée à la fin de chaque mois. Dans cette publication les nombres de demandeurs d'emploi en catégories B, C sont obtenus en faisant la moyenne sur le trimestre.

Une [documentation](#) fournit des éléments d'aide à l'interprétation des séries sur les demandeurs d'emploi.

Les données publiées concernent les demandeurs d'emploi inscrits à Pôle emploi. La notion de demandeurs d'emploi est différente de celle de chômeurs au sens du Bureau international du travail (BIT). Au-delà des évolutions du marché du travail, différents facteurs peuvent davantage affecter les données relatives aux demandeurs d'emploi : modifications des règles d'indemnisation ou d'accompagnement des demandeurs d'emploi, changements de procédure, incidents. Un [document](#) présente les principaux changements de procédure et incidents ayant affecté les statistiques de demandeurs d'emploi depuis 2011.

L'ensemble des définitions et concepts figurent dans la [documentation méthodologique](#) en ligne.

## Demandeurs d'emploi en catégorie A par sexe et âge

Données CVS-CJO

	Effectif			Évolution (en %) sur :	
	3e trim. 2018	2e trim. 2019	3e trim. 2019	un trimestre*	un an**
Hommes	5 360	5 440	5 450	+0,2	+1,7
Femmes	5 230	5 150	5 000	-2,9	-4,4
<b>Moins de 25 ans</b>	<b>1 630</b>	<b>1 680</b>	<b>1 650</b>	<b>-1,8</b>	<b>+1,2</b>
Hommes	860	910	910	0,0	+5,8
Femmes	770	770	740	-3,9	-3,9
<b>Entre 25 et 49 ans</b>	<b>5 800</b>	<b>5 700</b>	<b>5 660</b>	<b>-0,7</b>	<b>-2,4</b>
Hommes	2 950	2 920	2 960	+1,4	+0,3
Femmes	2 850	2 790	2 700	-3,2	-5,3
<b>50 ans ou plus</b>	<b>3 160</b>	<b>3 210</b>	<b>3 150</b>	<b>-1,9</b>	<b>-0,3</b>
Hommes	1 560	1 610	1 590	-1,2	+1,9
Femmes	1 610	1 590	1 560	-1,9	-3,1
<b>Haute-Saône</b>	<b>10 600</b>	<b>10 590</b>	<b>10 460</b>	<b>-1,2</b>	<b>-1,3</b>

\* variation par rapport au trimestre précédent, en %.

\*\* variation par rapport au même trimestre de l'année précédente, en %.

Source : Pôle emploi-Dares, STMT, traitements Dares.

En raison de la gestion des arrondis, les totaux peuvent très légèrement différer de la somme de leurs sous-totaux.

## Demandeurs d'emploi en catégories A, B, C par sexe et âge

Données CVS-CJO

	Effectif			Évolution (en %) sur :	
	3e trim. 2018	2e trim. 2019	3e trim. 2019	un trimestre*	un an**
Hommes	8 390	8 410	8 320	-1,1	-0,8
Femmes	9 590	9 610	9 470	-1,5	-1,3
<b>Moins de 25 ans</b>	<b>2 760</b>	<b>2 770</b>	<b>2 640</b>	<b>-4,7</b>	<b>-4,3</b>
Hommes	1 380	1 430	1 350	-5,6	-2,2
Femmes	1 380	1 340	1 290	-3,7	-6,5
<b>Entre 25 et 49 ans</b>	<b>10 380</b>	<b>10 250</b>	<b>10 190</b>	<b>-0,6</b>	<b>-1,8</b>
Hommes	4 900	4 790	4 780	-0,2	-2,4
Femmes	5 480	5 460	5 410	-0,9	-1,3
<b>50 ans ou plus</b>	<b>4 840</b>	<b>5 000</b>	<b>4 960</b>	<b>-0,8</b>	<b>+2,5</b>
Hommes	2 110	2 180	2 180	0,0	+3,3
Femmes	2 740	2 810	2 780	-1,1	+1,5
<b>Haute-Saône</b>	<b>17 980</b>	<b>18 020</b>	<b>17 790</b>	<b>-1,3</b>	<b>-1,1</b>

\* variation par rapport au trimestre précédent, en %.

\*\* variation par rapport au même trimestre de l'année précédente, en %.

Source : Pôle emploi-Dares, STMT, traitements Dares.

En raison de la gestion des arrondis, les totaux peuvent très légèrement différer de la somme de leurs sous-totaux.

## Ancienneté en catégories A, B, C des demandeurs d'emploi

Données CVS-CJO

	Effectif			Évolution (en % et point) sur :	
	3e trim. 2018	2e trim. 2019	3e trim. 2019	un trimestre*	un an**
<b>Haute-Saône</b>					
<b>Inscrits depuis moins de 1 an</b>	<b>9 560</b>	<b>9 610</b>	<b>9 400</b>	<b>-2,2</b>	<b>-1,7</b>
Moins de 3 mois	3 660	3 710	3 500	-5,7	-4,4
De 3 mois à moins de 6 mois	2 570	2 560	2 580	+0,8	+0,4
De 6 mois à moins de 12 mois	3 330	3 340	3 320	-0,6	-0,3
<b>Inscrits depuis 1 an ou plus</b>	<b>8 420</b>	<b>8 410</b>	<b>8 390</b>	<b>-0,2</b>	<b>-0,4</b>
De 1 an à moins de 2 ans	3 730	3 590	3 590	0,0	-3,8
De 2 ans à moins de 3 ans	1 820	1 920	1 890	-1,6	+3,8
3 ans ou plus	2 870	2 900	2 910	+0,3	+1,4
Part des demandeurs d'emploi inscrits depuis 1 an ou plus	46,8%	46,7%	47,2%	+0,5 pt	+0,4 pt
<b>Région Bourgogne-Franche-Comté</b>					
Demandeurs d'emploi inscrits depuis 1 an ou plus en catégories A, B, C	100 990	101 050	100 860	-0,2	-0,1
Part des demandeurs d'emploi inscrits depuis 1 an ou plus	46,8%	46,8%	46,9%	+0,1 pt	+0,1 pt

\* variation par rapport au trimestre précédent, en %.

\*\* variation par rapport au même trimestre de l'année précédente, en %.

Source : Pôle emploi-Dares, STMT, traitements Dares.

En raison de la gestion des arrondis, les totaux peuvent très légèrement différer de la somme de leurs sous-totaux.

## Entrées et sorties de catégories A, B, C

Données CVS-CJO

	Nombre moyen d'entrées et sorties			Évolution (en %) sur :	
	3e trim. 2018	2e trim. 2019	3e trim. 2019	un trimestre*	un an**
<b>Haute-Saône</b>					
Entrées en catégories A, B, C	1 660	1 700	1 610	-5,3	-3,0
Sorties de catégories A, B, C	1 640	1 700	1 700	0,0	+3,7
<b>Région Bourgogne-Franche-Comté</b>					
Entrées en catégories A, B, C	20 100	20 500	19 710	-3,9	-1,9
Sorties de catégories A, B, C	20 030	20 040	20 770	+3,6	+3,7

\* variation par rapport au trimestre précédent, en %.

\*\* variation par rapport au même trimestre de l'année précédente, en %.

Source : Pôle emploi-Dares, STMT, traitements Dares.

En raison de la gestion des arrondis, les totaux peuvent très légèrement différer de la somme de leurs sous-totaux.

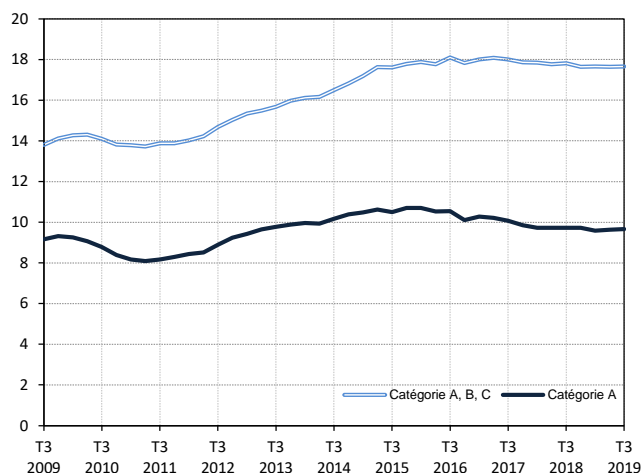
## DEMANDEURS D'EMPLOI INSCRITS À PÔLE EMPLOI DANS LE JURA AU TROISIÈME TRIMESTRE 2019

Au troisième trimestre 2019, dans le Jura, le nombre de demandeurs d'emploi tenus de rechercher un emploi et sans activité (catégorie A) s'établit en moyenne sur le trimestre à 9 670. Ce nombre augmente de 0,3 % sur un trimestre (soit +30 personnes) et diminue de 0,5 % sur un an. En Bourgogne-Franche-Comté, ce nombre augmente de 0,4 % sur un trimestre (-0,4 % sur un an).

Dans le Jura, le nombre de demandeurs d'emploi tenus de rechercher un emploi, ayant ou non exercé une activité (catégories A, B, C) s'établit en moyenne à 17 660 au troisième trimestre 2019. Ce nombre augmente de 0,1 % sur un trimestre (soit +20 personnes) et diminue de 0,9 % sur un an. En Bourgogne-Franche-Comté, ce nombre baisse de 0,4 % sur un trimestre (-0,3 % sur un an).

### Demandeurs d'emploi en catégories A et A, B, C dans le Jura

En milliers, données corrigées des variations saisonnières et des jours ouvrables (CVS-CJO)



Source : Pôle emploi-Dares, STMT, traitements Dares.

### Demandeurs d'emploi par catégorie

Données CVS-CJO

	Effectif			Évolution (en %) sur :	
	3e trim. 2018	2e trim. 2019	3e trim. 2019	un trimestre*	un an**
<b>Jura</b>					
Inscrits tenus de rechercher un emploi, sans emploi (catégorie A)	9 720	9 640	<b>9 670</b>	<b>+0,3</b>	-0,5
Inscrits tenus de rechercher un emploi, en activité réduite courte (catégorie B)	2 610	2 580	<b>2 670</b>	<b>+3,5</b>	+2,3
Inscrits tenus de rechercher un emploi, en activité réduite longue (catégorie C)	5 490	5 420	<b>5 320</b>	<b>-1,8</b>	-3,1
Ensemble des inscrits tenus de rechercher un emploi (catégories A, B, C)	17 820	17 640	<b>17 660</b>	<b>+0,1</b>	-0,9
Inscrits non tenus de rechercher un emploi, sans emploi (catégorie D)	1 080	1 140	<b>1 200</b>	<b>+5,3</b>	+11,1
Inscrits non tenus de rechercher un emploi, en emploi (catégorie E)	1 000	980	<b>1 000</b>	<b>+2,0</b>	0,0
Ensemble des inscrits (catégories A, B, C, D, E)	19 910	19 770	<b>19 850</b>	<b>+0,4</b>	-0,3
<b>Région Bourgogne-Franche-Comté</b>					
Inscrits tenus de rechercher un emploi, sans emploi (catégorie A)	124 510	123 460	<b>123 980</b>	<b>+0,4</b>	-0,4
Inscrits tenus de rechercher un emploi, en activité réduite courte (catégorie B)	30 140	29 240	<b>29 460</b>	<b>+0,8</b>	-2,3
Inscrits tenus de rechercher un emploi, en activité réduite longue (catégorie C)	61 160	63 280	<b>61 640</b>	<b>-2,6</b>	+0,8
Ensemble des inscrits tenus de rechercher un emploi (catégories A, B, C)	215 810	215 980	<b>215 080</b>	<b>-0,4</b>	-0,3
Inscrits non tenus de rechercher un emploi, sans emploi (catégorie D)	12 630	12 220	<b>13 410</b>	<b>+9,7</b>	+6,2
Inscrits non tenus de rechercher un emploi, en emploi (catégorie E)	10 730	9 940	<b>10 350</b>	<b>+4,1</b>	-3,5
Ensemble des inscrits (catégories A, B, C, D, E)	239 170	238 140	<b>238 850</b>	<b>+0,3</b>	-0,1

\* variation par rapport au trimestre précédent, en %.

\*\* variation par rapport au même trimestre de l'année précédente, en %.

Source : Pôle emploi-Dares, STMT, traitements Dares.

En raison de la gestion des arrondis, les totaux peuvent très légèrement différer de la somme de leurs sous-totaux.

La situation des demandeurs d'emploi vis-à-vis de l'activité réduite courte (inférieure ou égale à 78 heures sur un mois, catégorie B) ou longue (supérieure ou égale à 79 heures sur un mois, catégorie C), est déterminée à la fin de chaque mois. Dans cette publication les nombres de demandeurs d'emploi en catégories B, C sont obtenus en faisant la moyenne sur le trimestre.

Une [documentation](#) fournit des éléments d'aide à l'interprétation des séries sur les demandeurs d'emploi.

Les données publiées concernent les demandeurs d'emploi inscrits à Pôle emploi. La notion de demandeurs d'emploi est différente de celle de chômeurs au sens du Bureau international du travail (BIT). Au-delà des évolutions du marché du travail, différents facteurs peuvent davantage affecter les données relatives aux demandeurs d'emploi : modifications des règles d'indemnisation ou d'accompagnement des demandeurs d'emploi, changements de procédure, incidents. Un [document](#) présente les principaux changements de procédure et incidents ayant affecté les statistiques de demandeurs d'emploi depuis 2011.

L'ensemble des définitions et concepts figurent dans la [documentation méthodologique](#) en ligne.

**Demandeurs d'emploi en catégorie A par sexe et âge**

Données CVS-CJO

	Effectif			Évolution (en %) sur :	
	3e trim. 2018	2e trim. 2019	3e trim. 2019	un trimestre*	un an**
Hommes	5 040	4 950	4 970	+0,4	-1,4
Femmes	4 680	4 690	4 700	+0,2	+0,4
<b>Moins de 25 ans</b>	<b>1 470</b>	<b>1 470</b>	<b>1 520</b>	<b>+3,4</b>	<b>+3,4</b>
Hommes	790	780	800	+2,6	+1,3
Femmes	670	690	720	+4,3	+7,5
<b>Entre 25 et 49 ans</b>	<b>5 500</b>	<b>5 380</b>	<b>5 380</b>	<b>0,0</b>	<b>-2,2</b>
Hommes	2 830	2 760	2 760	0,0	-2,5
Femmes	2 680	2 610	2 620	+0,4	-2,2
<b>50 ans ou plus</b>	<b>2 750</b>	<b>2 790</b>	<b>2 770</b>	<b>-0,7</b>	<b>+0,7</b>
Hommes	1 420	1 400	1 410	+0,7	-0,7
Femmes	1 330	1 390	1 360	-2,2	+2,3
<b>Jura</b>	<b>9 720</b>	<b>9 640</b>	<b>9 670</b>	<b>+0,3</b>	<b>-0,5</b>

\* variation par rapport au trimestre précédent, en %.

\*\* variation par rapport au même trimestre de l'année précédente, en %.

Source : Pôle emploi-Dares, STMT, traitements Dares.

En raison de la gestion des arrondis, les totaux peuvent très légèrement différer de la somme de leurs sous-totaux.

**Demandeurs d'emploi en catégories A, B, C par sexe et âge**

Données CVS-CJO

	Effectif			Évolution (en %) sur :	
	3e trim. 2018	2e trim. 2019	3e trim. 2019	un trimestre*	un an**
Hommes	8 400	8 190	8 180	-0,1	-2,6
Femmes	9 420	9 450	9 480	+0,3	+0,6
<b>Moins de 25 ans</b>	<b>2 600</b>	<b>2 570</b>	<b>2 590</b>	<b>+0,8</b>	<b>-0,4</b>
Hommes	1 330	1 290	1 290	0,0	-3,0
Femmes	1 270	1 280	1 300	+1,6	+2,4
<b>Entre 25 et 49 ans</b>	<b>10 430</b>	<b>10 240</b>	<b>10 230</b>	<b>-0,1</b>	<b>-1,9</b>
Hommes	4 930	4 810	4 770	-0,8	-3,2
Femmes	5 510	5 430	5 450	+0,4	-1,1
<b>50 ans ou plus</b>	<b>4 790</b>	<b>4 840</b>	<b>4 840</b>	<b>0,0</b>	<b>+1,0</b>
Hommes	2 150	2 090	2 110	+1,0	-1,9
Femmes	2 650	2 740	2 730	-0,4	+3,0
<b>Jura</b>	<b>17 820</b>	<b>17 640</b>	<b>17 660</b>	<b>+0,1</b>	<b>-0,9</b>

\* variation par rapport au trimestre précédent, en %.

\*\* variation par rapport au même trimestre de l'année précédente, en %.

Source : Pôle emploi-Dares, STMT, traitements Dares.

En raison de la gestion des arrondis, les totaux peuvent très légèrement différer de la somme de leurs sous-totaux.

**Ancienneté en catégories A, B, C des demandeurs d'emploi**

Données CVS-CJO

	Effectif			Évolution (en % et point) sur :	
	3e trim. 2018	2e trim. 2019	3e trim. 2019	un trimestre*	un an**
<b>Jura</b>					
<b>Inscrits depuis moins de 1 an</b>	<b>10 260</b>	<b>9 940</b>	<b>9 940</b>	<b>0,0</b>	<b>-3,1</b>
Moins de 3 mois	4 040	3 870	3 870	0,0	-4,2
De 3 mois à moins de 6 mois	2 800	2 600	2 650	+1,9	-5,4
De 6 mois à moins de 12 mois	3 420	3 470	3 420	-1,4	0,0
<b>Inscrits depuis 1 an ou plus</b>	<b>7 560</b>	<b>7 700</b>	<b>7 710</b>	<b>+0,1</b>	<b>+2,0</b>
De 1 an à moins de 2 ans	3 640	3 610	3 630	+0,6	-0,3
De 2 ans à moins de 3 ans	1 690	1 760	1 730	-1,7	+2,4
3 ans ou plus	2 240	2 330	2 350	+0,9	+4,9
Part des demandeurs d'emploi inscrits depuis 1 an ou plus	42,4%	43,7%	43,7%	0,0 pt	+1,3 pt
<b>Région Bourgogne-Franche-Comté</b>					
Demandeurs d'emploi inscrits depuis 1 an ou plus en catégories A, B, C	100 990	101 050	100 860	-0,2	-0,1
Part des demandeurs d'emploi inscrits depuis 1 an ou plus	46,8%	46,8%	46,9%	+0,1 pt	+0,1 pt

\* variation par rapport au trimestre précédent, en %.

\*\* variation par rapport au même trimestre de l'année précédente, en %.

Source : Pôle emploi-Dares, STMT, traitements Dares.

En raison de la gestion des arrondis, les totaux peuvent très légèrement différer de la somme de leurs sous-totaux.

**Entrées et sorties de catégories A, B, C**

Données CVS-CJO

	Nombre moyen d'entrées et sorties			Évolution (en %) sur :	
	3e trim. 2018	2e trim. 2019	3e trim. 2019	un trimestre*	un an**
<b>Jura</b>					
Entrées en catégories A, B, C	1 810	1 780	1 740	-2,2	-3,9
Sorties de catégories A, B, C	1 830	1 750	1 840	+5,1	+0,5
<b>Région Bourgogne-Franche-Comté</b>					
Entrées en catégories A, B, C	20 100	20 500	19 710	-3,9	-1,9
Sorties de catégories A, B, C	20 030	20 040	20 770	+3,6	+3,7

\* variation par rapport au trimestre précédent, en %.

\*\* variation par rapport au même trimestre de l'année précédente, en %.

Source : Pôle emploi-Dares, STMT, traitements Dares.

En raison de la gestion des arrondis, les totaux peuvent très légèrement différer de la somme de leurs sous-totaux.

## DEMANDEURS D'EMPLOI INSCRITS À PÔLE EMPLOI DANS LA NIÈVRE AU TROISIÈME TRIMESTRE 2019

Au troisième trimestre 2019, dans la Nièvre, le nombre de demandeurs d'emploi tenus de rechercher un emploi et sans activité (catégorie A) s'établit en moyenne sur le trimestre à 7 900. Ce nombre est stable sur un trimestre et diminue de 2,0 % sur un an.

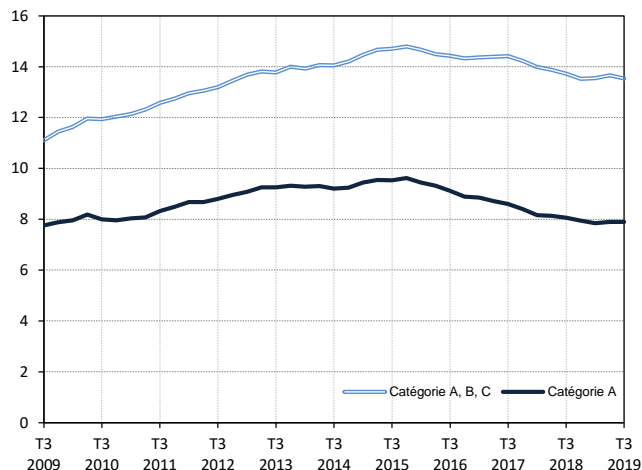
En Bourgogne-Franche-Comté, ce nombre augmente de 0,4 % sur un trimestre (-0,4 % sur un an).

Dans la Nièvre, le nombre de demandeurs d'emploi tenus de rechercher un emploi, ayant ou non exercé une activité (catégories A, B, C) s'établit en moyenne à 13 540 au troisième trimestre 2019. Ce nombre baisse de 0,9 % sur un trimestre (soit -120 personnes) et de 1,4 % sur un an.

En Bourgogne-Franche-Comté, ce nombre baisse de 0,4 % sur un trimestre (-0,3 % sur un an).

### Demandeurs d'emploi en catégories A et A, B, C dans la Nièvre

En milliers, données corrigées des variations saisonnières et des jours ouvrables (CVS-CJO)



Source : Pôle emploi-Dares, STMT, traitements Dares.

### Demandeurs d'emploi par catégorie

Données CVS-CJO

	Effectif			Évolution (en %) sur :	
	3e trim. 2018	2e trim. 2019	3e trim. 2019	un trimestre*	un an**
<b>Nièvre</b>					
Inscrits tenus de rechercher un emploi, sans emploi (catégorie A)	8 060	7 900	<b>7 900</b>	<b>0,0</b>	-2,0
Inscrits tenus de rechercher un emploi, en activité réduite courte (catégorie B)	1 940	1 880	<b>1 890</b>	<b>+0,5</b>	-2,6
Inscrits tenus de rechercher un emploi, en activité réduite longue (catégorie C)	3 740	3 880	<b>3 750</b>	<b>-3,4</b>	+0,3
Ensemble des inscrits tenus de rechercher un emploi (catégories A, B, C)	13 730	13 660	<b>13 540</b>	<b>-0,9</b>	-1,4
Inscrits non tenus de rechercher un emploi, sans emploi (catégorie D)	890	800	<b>760</b>	<b>-5,0</b>	-14,6
Inscrits non tenus de rechercher un emploi, en emploi (catégorie E)	830	730	<b>770</b>	<b>+5,5</b>	-7,2
Ensemble des inscrits (catégories A, B, C, D, E)	15 450	15 190	<b>15 060</b>	<b>-0,9</b>	-2,5
<b>Région Bourgogne-Franche-Comté</b>					
Inscrits tenus de rechercher un emploi, sans emploi (catégorie A)	124 510	123 460	<b>123 980</b>	<b>+0,4</b>	-0,4
Inscrits tenus de rechercher un emploi, en activité réduite courte (catégorie B)	30 140	29 240	<b>29 460</b>	<b>+0,8</b>	-2,3
Inscrits tenus de rechercher un emploi, en activité réduite longue (catégorie C)	61 160	63 280	<b>61 640</b>	<b>-2,6</b>	+0,8
Ensemble des inscrits tenus de rechercher un emploi (catégories A, B, C)	215 810	215 980	<b>215 080</b>	<b>-0,4</b>	-0,3
Inscrits non tenus de rechercher un emploi, sans emploi (catégorie D)	12 630	12 220	<b>13 410</b>	<b>+9,7</b>	+6,2
Inscrits non tenus de rechercher un emploi, en emploi (catégorie E)	10 730	9 940	<b>10 350</b>	<b>+4,1</b>	-3,5
Ensemble des inscrits (catégories A, B, C, D, E)	239 170	238 140	<b>238 850</b>	<b>+0,3</b>	-0,1

\* variation par rapport au trimestre précédent, en %.

\*\* variation par rapport au même trimestre de l'année précédente, en %.

En raison de la gestion des arrondis, les totaux peuvent très légèrement différer de la somme de leurs sous-totaux.

Source : Pôle emploi-Dares, STMT, traitements Dares.

La situation des demandeurs d'emploi vis-à-vis de l'activité réduite courte (inférieure ou égale à 78 heures sur un mois, catégorie B) ou longue (supérieure ou égale à 79 heures sur un mois, catégorie C), est déterminée à la fin de chaque mois. Dans cette publication les nombres de demandeurs d'emploi en catégories B, C sont obtenus en faisant la moyenne sur le trimestre.

Une [documentation](#) fournit des éléments d'aide à l'interprétation des séries sur les demandeurs d'emploi.

Les données publiées concernent les demandeurs d'emploi inscrits à Pôle emploi. La notion de demandeurs d'emploi est différente de celle de chômeurs au sens du Bureau international du travail (BIT). Au-delà des évolutions du marché du travail, différents facteurs peuvent davantage affecter les données relatives aux demandeurs d'emploi : modifications des règles d'indemnisation ou d'accompagnement des demandeurs d'emploi, changements de procédure, incidents. Un [document](#) présente les principaux changements de procédure et incidents ayant affecté les statistiques de demandeurs d'emploi depuis 2011.

L'ensemble des définitions et concepts figurent dans la [documentation méthodologique](#) en ligne.



**Demandeurs d'emploi en catégorie A par sexe et âge**

Données CVS-CJO

	Effectif			Évolution (en %) sur :	
	3e trim. 2018	2e trim. 2019	3e trim. 2019	un trimestre*	un an**
Hommes	4 250	4 250	4 190	-1,4	-1,4
Femmes	3 810	3 640	3 700	+1,6	-2,9
<b>Moins de 25 ans</b>	<b>1 220</b>	<b>1 230</b>	<b>1 270</b>	<b>+3,3</b>	<b>+4,1</b>
Hommes	640	630	660	+4,8	+3,1
Femmes	570	600	610	+1,7	+7,0
<b>Entre 25 et 49 ans</b>	<b>4 340</b>	<b>4 210</b>	<b>4 180</b>	<b>-0,7</b>	<b>-3,7</b>
Hommes	2 310	2 300	2 230	-3,0	-3,5
Femmes	2 020	1 910	1 940	+1,6	-4,0
<b>50 ans ou plus</b>	<b>2 510</b>	<b>2 460</b>	<b>2 450</b>	<b>-0,4</b>	<b>-2,4</b>
Hommes	1 290	1 330	1 300	-2,3	+0,8
Femmes	1 210	1 140	1 150	+0,9	-5,0
<b>Nièvre</b>	<b>8 060</b>	<b>7 900</b>	<b>7 900</b>	<b>0,0</b>	<b>-2,0</b>

\* variation par rapport au trimestre précédent, en %.

\*\* variation par rapport au même trimestre de l'année précédente, en %.

Source : Pôle emploi-Dares, STMT, traitements Dares.

En raison de la gestion des arrondis, les totaux peuvent très légèrement différer de la somme de leurs sous-totaux.

**Demandeurs d'emploi en catégories A, B, C par sexe et âge**

Données CVS-CJO

	Effectif			Évolution (en %) sur :	
	3e trim. 2018	2e trim. 2019	3e trim. 2019	un trimestre*	un an**
Hommes	6 680	6 660	6 560	-1,5	-1,8
Femmes	7 060	7 000	6 980	-0,3	-1,1
<b>Moins de 25 ans</b>	<b>2 000</b>	<b>2 010</b>	<b>2 030</b>	<b>+1,0</b>	<b>+1,5</b>
Hommes	990	960	990	+3,1	0,0
Femmes	1 010	1 060	1 040	-1,9	+3,0
<b>Entre 25 et 49 ans</b>	<b>7 730</b>	<b>7 610</b>	<b>7 510</b>	<b>-1,3</b>	<b>-2,8</b>
Hommes	3 840	3 790	3 710	-2,1	-3,4
Femmes	3 900	3 820	3 790	-0,8	-2,8
<b>50 ans ou plus</b>	<b>4 000</b>	<b>4 040</b>	<b>4 000</b>	<b>-1,0</b>	<b>0,0</b>
Hommes	1 850	1 910	1 860	-2,6	+0,5
Femmes	2 150	2 120	2 140	+0,9	-0,5
<b>Nièvre</b>	<b>13 730</b>	<b>13 660</b>	<b>13 540</b>	<b>-0,9</b>	<b>-1,4</b>

\* variation par rapport au trimestre précédent, en %.

\*\* variation par rapport au même trimestre de l'année précédente, en %.

Source : Pôle emploi-Dares, STMT, traitements Dares.

En raison de la gestion des arrondis, les totaux peuvent très légèrement différer de la somme de leurs sous-totaux.

**Ancienneté en catégories A, B, C des demandeurs d'emploi**

Données CVS-CJO

	Effectif			Évolution (en % et point) sur :	
	3e trim. 2018	2e trim. 2019	3e trim. 2019	un trimestre*	un an**
<b>Nièvre</b>					
<b>Inscrits depuis moins de 1 an</b>	<b>7 130</b>	<b>7 150</b>	<b>7 100</b>	<b>-0,7</b>	<b>-0,4</b>
Moins de 3 mois	2 700	2 820	2 690	-4,6	-0,4
De 3 mois à moins de 6 mois	1 900	1 890	1 960	+3,7	+3,2
De 6 mois à moins de 12 mois	2 530	2 440	2 450	+0,4	-3,2
<b>Inscrits depuis 1 an ou plus</b>	<b>6 610</b>	<b>6 510</b>	<b>6 440</b>	<b>-1,1</b>	<b>-2,6</b>
De 1 an à moins de 2 ans	2 890	2 740	2 660	-2,9	-8,0
De 2 ans à moins de 3 ans	1 420	1 510	1 460	-3,3	+2,8
3 ans ou plus	2 290	2 260	2 330	+3,1	+1,7
Part des demandeurs d'emploi inscrits depuis 1 an ou plus	48,1%	47,7%	47,6%	-0,1 pt	-0,5 pt
<b>Région Bourgogne-Franche-Comté</b>					
Demandeurs d'emploi inscrits depuis 1 an ou plus en catégories A, B, C	100 990	101 050	100 860	-0,2	-0,1
Part des demandeurs d'emploi inscrits depuis 1 an ou plus	46,8%	46,8%	46,9%	+0,1 pt	+0,1 pt

\* variation par rapport au trimestre précédent, en %.

\*\* variation par rapport au même trimestre de l'année précédente, en %.

Source : Pôle emploi-Dares, STMT, traitements Dares.

En raison de la gestion des arrondis, les totaux peuvent très légèrement différer de la somme de leurs sous-totaux.

**Entrées et sorties de catégories A, B, C**

Données CVS-CJO

	Nombre moyen d'entrées et sorties			Évolution (en %) sur :	
	3e trim. 2018	2e trim. 2019	3e trim. 2019	un trimestre*	un an**
<b>Nièvre</b>					
Entrées en catégories A, B, C	1 250	1 300	1 220	-6,2	-2,4
Sorties de catégories A, B, C	1 310	1 270	1 320	+3,9	+0,8
<b>Région Bourgogne-Franche-Comté</b>					
Entrées en catégories A, B, C	20 100	20 500	19 710	-3,9	-1,9
Sorties de catégories A, B, C	20 030	20 040	20 770	+3,6	+3,7

\* variation par rapport au trimestre précédent, en %.

\*\* variation par rapport au même trimestre de l'année précédente, en %.

Source : Pôle emploi-Dares, STMT, traitements Dares.

En raison de la gestion des arrondis, les totaux peuvent très légèrement différer de la somme de leurs sous-totaux.

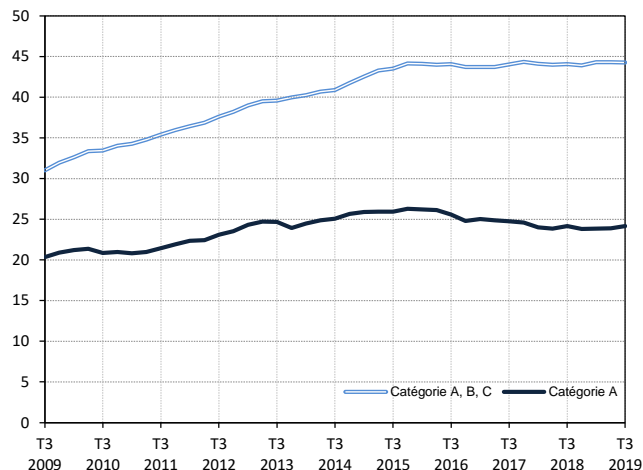
## DEMANDEURS D'EMPLOI INSCRITS À PÔLE EMPLOI EN SAÔNE-ET-LOIRE AU TROISIÈME TRIMESTRE 2019

Au troisième trimestre 2019, en Saône-et-Loire, le nombre de demandeurs d'emploi tenus de rechercher un emploi et sans activité (catégorie A) s'établit en moyenne sur le trimestre à 24 160. Ce nombre augmente de 1,1 % sur un trimestre (soit +270 personnes) et est stable sur un an. En Bourgogne-Franche-Comté, ce nombre augmente de 0,4 % sur un trimestre (-0,4 % sur un an).

En Saône-et-Loire, le nombre de demandeurs d'emploi tenus de rechercher un emploi, ayant ou non exercé une activité (catégories A, B, C) s'établit en moyenne à 44 250 au troisième trimestre 2019. Ce nombre baisse de 0,2 % sur un trimestre (soit -70 personnes) et progresse de 0,4 % sur un an. En Bourgogne-Franche-Comté, ce nombre baisse de 0,4 % sur un trimestre (-0,3 % sur un an).

### Demandeurs d'emploi en catégories A et A, B, C en Saône-et-Loire

En milliers, données corrigées des variations saisonnières et des jours ouvrables (CVS-CJO)



Source : Pôle emploi-Dares, STMT, traitements Dares.

### Demandeurs d'emploi par catégorie

Données CVS-CJO

	Effectif			Évolution (en %) sur :	
	3e trim. 2018	2e trim. 2019	3e trim. 2019	un trimestre*	un an**
<b>Saône-et-Loire</b>					
Inscrits tenus de rechercher un emploi, sans emploi (catégorie A)	24 150	23 890	<b>24 160</b>	<b>+1,1</b>	0,0
Inscrits tenus de rechercher un emploi, en activité réduite courte (catégorie B)	6 500	6 350	<b>6 400</b>	<b>+0,8</b>	-1,5
Inscrits tenus de rechercher un emploi, en activité réduite longue (catégorie C)	13 430	14 080	<b>13 700</b>	<b>-2,7</b>	+2,0
Ensemble des inscrits tenus de rechercher un emploi (catégories A, B, C)	44 070	44 320	<b>44 250</b>	<b>-0,2</b>	+0,4
Inscrits non tenus de rechercher un emploi, sans emploi (catégorie D)	2 370	2 340	<b>2 570</b>	<b>+9,8</b>	+8,4
Inscrits non tenus de rechercher un emploi, en emploi (catégorie E)	2 010	1 830	<b>1 960</b>	<b>+7,1</b>	-2,5
Ensemble des inscrits (catégories A, B, C, D, E)	48 460	48 490	<b>48 780</b>	<b>+0,6</b>	+0,7
<b>Région Bourgogne-Franche-Comté</b>					
Inscrits tenus de rechercher un emploi, sans emploi (catégorie A)	124 510	123 460	<b>123 980</b>	<b>+0,4</b>	-0,4
Inscrits tenus de rechercher un emploi, en activité réduite courte (catégorie B)	30 140	29 240	<b>29 460</b>	<b>+0,8</b>	-2,3
Inscrits tenus de rechercher un emploi, en activité réduite longue (catégorie C)	61 160	63 280	<b>61 640</b>	<b>-2,6</b>	+0,8
Ensemble des inscrits tenus de rechercher un emploi (catégories A, B, C)	215 810	215 980	<b>215 080</b>	<b>-0,4</b>	-0,3
Inscrits non tenus de rechercher un emploi, sans emploi (catégorie D)	12 630	12 220	<b>13 410</b>	<b>+9,7</b>	+6,2
Inscrits non tenus de rechercher un emploi, en emploi (catégorie E)	10 730	9 940	<b>10 350</b>	<b>+4,1</b>	-3,5
Ensemble des inscrits (catégories A, B, C, D, E)	239 170	238 140	<b>238 850</b>	<b>+0,3</b>	-0,1

\* variation par rapport au trimestre précédent, en %.

\*\* variation par rapport au même trimestre de l'année précédente, en %.

Source : Pôle emploi-Dares, STMT, traitements Dares.

En raison de la gestion des arrondis, les totaux peuvent très légèrement différer de la somme de leurs sous-totaux.

La situation des demandeurs d'emploi vis-à-vis de l'activité réduite courte (inférieure ou égale à 78 heures sur un mois, catégorie B) ou longue (supérieure ou égale à 79 heures sur un mois, catégorie C), est déterminée à la fin de chaque mois. Dans cette publication les nombres de demandeurs d'emploi en catégories B, C sont obtenus en faisant la moyenne sur le trimestre.

Une [documentation](#) fournit des éléments d'aide à l'interprétation des séries sur les demandeurs d'emploi.

Les données publiées concernent les demandeurs d'emploi inscrits à Pôle emploi. La notion de demandeurs d'emploi est différente de celle de chômeurs au sens du Bureau international du travail (BIT). Au-delà des évolutions du marché du travail, différents facteurs peuvent davantage affecter les données relatives aux demandeurs d'emploi : modifications des règles d'indemnisation ou d'accompagnement des demandeurs d'emploi, changements de procédure, incidents. Un [document](#) présente les principaux changements de procédure et incidents ayant affecté les statistiques de demandeurs d'emploi depuis 2011.

L'ensemble des définitions et concepts figurent dans la [documentation méthodologique](#) en ligne.

## Demandeurs d'emploi en catégorie A par sexe et âge

Données CVS-CJO

	Effectif			Évolution (en %) sur :	
	3e trim. 2018	2e trim. 2019	3e trim. 2019	un trimestre*	un an**
Hommes	12 200	12 120	12 290	+1,4	+0,7
Femmes	11 950	11 770	11 870	+0,8	-0,7
<b>Moins de 25 ans</b>	<b>3 510</b>	<b>3 400</b>	<b>3 520</b>	<b>+3,5</b>	<b>+0,3</b>
Hommes	1 850	1 820	1 860	+2,2	+0,5
Femmes	1 660	1 580	1 660	+5,1	0,0
<b>Entre 25 et 49 ans</b>	<b>13 400</b>	<b>13 190</b>	<b>13 320</b>	<b>+1,0</b>	<b>-0,6</b>
Hommes	6 750	6 670	6 800	+1,9	+0,7
Femmes	6 650	6 520	6 520	0,0	-2,0
<b>50 ans ou plus</b>	<b>7 240</b>	<b>7 300</b>	<b>7 320</b>	<b>+0,3</b>	<b>+1,1</b>
Hommes	3 590	3 630	3 620	-0,3	+0,8
Femmes	3 650	3 670	3 700	+0,8	+1,4
<b>Saône-et-Loire</b>	<b>24 150</b>	<b>23 890</b>	<b>24 160</b>	<b>+1,1</b>	<b>0,0</b>

\* variation par rapport au trimestre précédent, en %.

\*\* variation par rapport au même trimestre de l'année précédente, en %.

Source : Pôle emploi-Dares, STMT, traitements Dares.

En raison de la gestion des arrondis, les totaux peuvent très légèrement différer de la somme de leurs sous-totaux.

## Demandeurs d'emploi en catégories A, B, C par sexe et âge

Données CVS-CJO

	Effectif			Évolution (en %) sur :	
	3e trim. 2018	2e trim. 2019	3e trim. 2019	un trimestre*	un an**
Hommes	20 480	20 580	20 590	0,0	+0,5
Femmes	23 600	23 740	23 670	-0,3	+0,3
<b>Moins de 25 ans</b>	<b>6 340</b>	<b>6 180</b>	<b>6 150</b>	<b>-0,5</b>	<b>-3,0</b>
Hommes	3 130	3 070	3 060	-0,3	-2,2
Femmes	3 220	3 110	3 100	-0,3	-3,7
<b>Entre 25 et 49 ans</b>	<b>25 450</b>	<b>25 480</b>	<b>25 410</b>	<b>-0,3</b>	<b>-0,2</b>
Hommes	12 030	12 010	12 030	+0,2	0,0
Femmes	13 420	13 470	13 380	-0,7	-0,3
<b>50 ans ou plus</b>	<b>12 280</b>	<b>12 660</b>	<b>12 690</b>	<b>+0,2</b>	<b>+3,3</b>
Hommes	5 320	5 500	5 500	0,0	+3,4
Femmes	6 960	7 160	7 190	+0,4	+3,3
<b>Saône-et-Loire</b>	<b>44 070</b>	<b>44 320</b>	<b>44 250</b>	<b>-0,2</b>	<b>+0,4</b>

\* variation par rapport au trimestre précédent, en %.

\*\* variation par rapport au même trimestre de l'année précédente, en %.

Source : Pôle emploi-Dares, STMT, traitements Dares.

En raison de la gestion des arrondis, les totaux peuvent très légèrement différer de la somme de leurs sous-totaux.

## Ancienneté en catégories A, B, C des demandeurs d'emploi

Données CVS-CJO

	Effectif			Évolution (en % et point) sur :	
	3e trim. 2018	2e trim. 2019	3e trim. 2019	un trimestre*	un an**
<b>Saône-et-Loire</b>					
<b>Inscrits depuis moins de 1 an</b>	<b>22 650</b>	<b>22 740</b>	<b>22 600</b>	<b>-0,6</b>	<b>-0,2</b>
Moins de 3 mois	8 500	8 500	8 310	-2,2	-2,2
De 3 mois à moins de 6 mois	6 030	6 240	6 010	-3,7	-0,3
De 6 mois à moins de 12 mois	8 120	8 000	8 280	+3,5	+2,0
<b>Inscrits depuis 1 an ou plus</b>	<b>21 420</b>	<b>21 580</b>	<b>21 650</b>	<b>+0,3</b>	<b>+1,1</b>
De 1 an à moins de 2 ans	9 390	9 000	8 910	-1,0	-5,1
De 2 ans à moins de 3 ans	4 580	4 860	4 880	+0,4	+6,6
3 ans ou plus	7 450	7 720	7 860	+1,8	+5,5
Part des demandeurs d'emploi inscrits depuis 1 an ou plus	48,6%	48,7%	48,9%	+0,2 pt	+0,3 pt
<b>Région Bourgogne-Franche-Comté</b>					
Demandeurs d'emploi inscrits depuis 1 an ou plus en catégories A, B, C	100 990	101 050	100 860	-0,2	-0,1
Part des demandeurs d'emploi inscrits depuis 1 an ou plus	46,8%	46,8%	46,9%	+0,1 pt	+0,1 pt

\* variation par rapport au trimestre précédent, en %.

\*\* variation par rapport au même trimestre de l'année précédente, en %.

Source : Pôle emploi-Dares, STMT, traitements Dares.

En raison de la gestion des arrondis, les totaux peuvent très légèrement différer de la somme de leurs sous-totaux.

## Entrées et sorties de catégories A, B, C

Données CVS-CJO

	Nombre moyen d'entrées et sorties			Évolution (en %) sur :	
	3e trim. 2018	2e trim. 2019	3e trim. 2019	un trimestre*	un an**
<b>Saône-et-Loire</b>					
Entrées en catégories A, B, C	3 840	3 840	3 720	-3,1	-3,1
Sorties de catégories A, B, C	3 750	3 790	3 930	+3,7	+4,8
<b>Région Bourgogne-Franche-Comté</b>					
Entrées en catégories A, B, C	20 100	20 500	19 710	-3,9	-1,9
Sorties de catégories A, B, C	20 030	20 040	20 770	+3,6	+3,7

\* variation par rapport au trimestre précédent, en %.

\*\* variation par rapport au même trimestre de l'année précédente, en %.

Source : Pôle emploi-Dares, STMT, traitements Dares.

En raison de la gestion des arrondis, les totaux peuvent très légèrement différer de la somme de leurs sous-totaux.

DIRECCTE  
BOURGOGNE-FRANCHE-COMTÉ

DR Pôle emploi  
BOURGOGNE-FRANCHE-COMTÉ

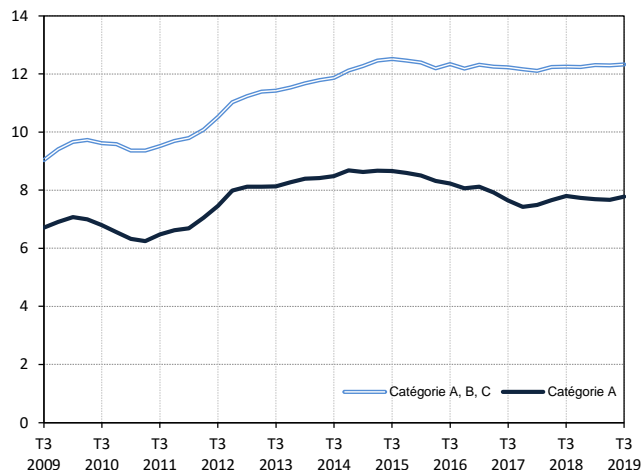
## DEMANDEURS D'EMPLOI INSCRITS À PÔLE EMPLOI DANS LE TERRITOIRE DE BELFORT AU TROISIÈME TRIMESTRE 2019

Au troisième trimestre 2019, dans le Territoire de Belfort, le nombre de demandeurs d'emploi tenus de rechercher un emploi et sans activité (catégorie A) s'établit en moyenne sur le trimestre à 7 780. Ce nombre augmente de 1,4 % sur un trimestre (soit +110 personnes) et diminue de 0,3 % sur un an. En Bourgogne-Franche-Comté, ce nombre augmente de 0,4 % sur un trimestre (-0,4 % sur un an).

Dans le Territoire de Belfort, le nombre de demandeurs d'emploi tenus de rechercher un emploi, ayant ou non exercé une activité (catégories A, B, C) s'établit en moyenne à 12 330 au troisième trimestre 2019. Ce nombre augmente de 0,2 % sur un trimestre (soit +30 personnes) et de 0,7 % sur un an. En Bourgogne-Franche-Comté, ce nombre baisse de 0,4 % sur un trimestre (-0,3 % sur un an).

### Demandeurs d'emploi en catégories A et A, B, C dans le Territoire de Belfort

En milliers, données corrigées des variations saisonnières et des jours ouvrables (CVS-CJO)



Source : Pôle emploi-Dares, STMT, traitements Dares.

### Demandeurs d'emploi par catégorie

Données CVS-CJO

	Effectif			Évolution (en %) sur :	
	3e trim. 2018	2e trim. 2019	3e trim. 2019	un trimestre*	un an**
<b>Territoire de Belfort</b>					
Inscrits tenus de rechercher un emploi, sans emploi (catégorie A)	7 800	7 670	<b>7 780</b>	<b>+1,4</b>	-0,3
Inscrits tenus de rechercher un emploi, en activité réduite courte (catégorie B)	1 440	1 380	<b>1 440</b>	<b>+4,3</b>	0,0
Inscrits tenus de rechercher un emploi, en activité réduite longue (catégorie C)	3 010	3 250	<b>3 120</b>	<b>-4,0</b>	+3,7
Ensemble des inscrits tenus de rechercher un emploi (catégories A, B, C)	12 250	12 300	<b>12 330</b>	<b>+0,2</b>	+0,7
Inscrits non tenus de rechercher un emploi, sans emploi (catégorie D)	680	650	<b>790</b>	<b>+21,5</b>	+16,2
Inscrits non tenus de rechercher un emploi, en emploi (catégorie E)	710	620	<b>620</b>	<b>0,0</b>	-12,7
Ensemble des inscrits (catégories A, B, C, D, E)	13 650	13 580	<b>13 740</b>	<b>+1,2</b>	+0,7
<b>Région Bourgogne-Franche-Comté</b>					
Inscrits tenus de rechercher un emploi, sans emploi (catégorie A)	124 510	123 460	<b>123 980</b>	<b>+0,4</b>	-0,4
Inscrits tenus de rechercher un emploi, en activité réduite courte (catégorie B)	30 140	29 240	<b>29 460</b>	<b>+0,8</b>	-2,3
Inscrits tenus de rechercher un emploi, en activité réduite longue (catégorie C)	61 160	63 280	<b>61 640</b>	<b>-2,6</b>	+0,8
Ensemble des inscrits tenus de rechercher un emploi (catégories A, B, C)	215 810	215 980	<b>215 080</b>	<b>-0,4</b>	-0,3
Inscrits non tenus de rechercher un emploi, sans emploi (catégorie D)	12 630	12 220	<b>13 410</b>	<b>+9,7</b>	+6,2
Inscrits non tenus de rechercher un emploi, en emploi (catégorie E)	10 730	9 940	<b>10 350</b>	<b>+4,1</b>	-3,5
Ensemble des inscrits (catégories A, B, C, D, E)	239 170	238 140	<b>238 850</b>	<b>+0,3</b>	-0,1

\* variation par rapport au trimestre précédent, en %.

\*\* variation par rapport au même trimestre de l'année précédente, en %.

Source : Pôle emploi-Dares, STMT, traitements Dares.

En raison de la gestion des arrondis, les totaux peuvent très légèrement différer de la somme de leurs sous-totaux.

La situation des demandeurs d'emploi vis-à-vis de l'activité réduite courte (inférieure ou égale à 78 heures sur un mois, catégorie B) ou longue (supérieure ou égale à 79 heures sur un mois, catégorie C), est déterminée à la fin de chaque mois. Dans cette publication les nombres de demandeurs d'emploi en catégories B, C sont obtenus en faisant la moyenne sur le trimestre.

Une [documentation](#) fournit des éléments d'aide à l'interprétation des séries sur les demandeurs d'emploi.

Les données publiées concernent les demandeurs d'emploi inscrits à Pôle emploi. La notion de demandeurs d'emploi est différente de celle de chômeurs au sens du Bureau international du travail (BIT). Au-delà des évolutions du marché du travail, différents facteurs peuvent davantage affecter les données relatives aux demandeurs d'emploi : modifications des règles d'indemnisation ou d'accompagnement des demandeurs d'emploi, changements de procédure, incidents. Un [document](#) présente les principaux changements de procédure et incidents ayant affecté les statistiques de demandeurs d'emploi depuis 2011.

L'ensemble des définitions et concepts figurent dans la [documentation méthodologique](#) en ligne.

## Demandeurs d'emploi en catégorie A par sexe et âge

Données CVS-CJO

	Effectif			Évolution (en %) sur :	
	3e trim. 2018	2e trim. 2019	3e trim. 2019	un trimestre*	un an**
Hommes	3 990	3 950	4 040	+2,3	+1,3
Femmes	3 810	3 720	3 740	+0,5	-1,8
<b>Moins de 25 ans</b>	<b>1 160</b>	<b>1 100</b>	<b>1 140</b>	<b>+3,6</b>	<b>-1,7</b>
Hommes	640	600	630	+5,0	-1,6
Femmes	510	500	510	+2,0	0,0
<b>Entre 25 et 49 ans</b>	<b>4 530</b>	<b>4 440</b>	<b>4 500</b>	<b>+1,4</b>	<b>-0,7</b>
Hommes	2 280	2 260	2 310	+2,2	+1,3
Femmes	2 250	2 190	2 190	0,0	-2,7
<b>50 ans ou plus</b>	<b>2 110</b>	<b>2 130</b>	<b>2 140</b>	<b>+0,5</b>	<b>+1,4</b>
Hommes	1 060	1 090	1 100	+0,9	+3,8
Femmes	1 050	1 040	1 040	0,0	-1,0
<b>Territoire de Belfort</b>	<b>7 800</b>	<b>7 670</b>	<b>7 780</b>	<b>+1,4</b>	<b>-0,3</b>

\* variation par rapport au trimestre précédent, en %.

\*\* variation par rapport au même trimestre de l'année précédente, en %.

Source : Pôle emploi-Dares, STMT, traitements Dares.

En raison de la gestion des arrondis, les totaux peuvent très légèrement différer de la somme de leurs sous-totaux.

## Demandeurs d'emploi en catégories A, B, C par sexe et âge

Données CVS-CJO

	Effectif			Évolution (en %) sur :	
	3e trim. 2018	2e trim. 2019	3e trim. 2019	un trimestre*	un an**
Hommes	6 040	6 070	6 100	+0,5	+1,0
Femmes	6 210	6 230	6 240	+0,2	+0,5
<b>Moins de 25 ans</b>	<b>1 750</b>	<b>1 680</b>	<b>1 710</b>	<b>+1,8</b>	<b>-2,3</b>
Hommes	940	900	930	+3,3	-1,1
Femmes	810	780	780	0,0	-3,7
<b>Entre 25 et 49 ans</b>	<b>7 410</b>	<b>7 450</b>	<b>7 450</b>	<b>0,0</b>	<b>+0,5</b>
Hommes	3 670	3 720	3 710	-0,3	+1,1
Femmes	3 740	3 730	3 750	+0,5	+0,3
<b>50 ans ou plus</b>	<b>3 090</b>	<b>3 170</b>	<b>3 170</b>	<b>0,0</b>	<b>+2,6</b>
Hommes	1 430	1 450	1 460	+0,7	+2,1
Femmes	1 660	1 720	1 710	-0,6	+3,0
<b>Territoire de Belfort</b>	<b>12 250</b>	<b>12 300</b>	<b>12 330</b>	<b>+0,2</b>	<b>+0,7</b>

\* variation par rapport au trimestre précédent, en %.

\*\* variation par rapport au même trimestre de l'année précédente, en %.

Source : Pôle emploi-Dares, STMT, traitements Dares.

En raison de la gestion des arrondis, les totaux peuvent très légèrement différer de la somme de leurs sous-totaux.

## Ancienneté en catégories A, B, C des demandeurs d'emploi

Données CVS-CJO

	Effectif			Évolution (en % et point) sur :	
	3e trim. 2018	2e trim. 2019	3e trim. 2019	un trimestre*	un an**
<b>Territoire de Belfort</b>					
<b>Inscrits depuis moins de 1 an</b>	<b>6 720</b>	<b>6 670</b>	<b>6 720</b>	<b>+0,7</b>	<b>0,0</b>
Moins de 3 mois	2 600	2 650	2 690	+1,5	+3,5
De 3 mois à moins de 6 mois	1 840	1 760	1 800	+2,3	-2,2
De 6 mois à moins de 12 mois	2 280	2 260	2 240	-0,9	-1,8
<b>Inscrits depuis 1 an ou plus</b>	<b>5 530</b>	<b>5 630</b>	<b>5 610</b>	<b>-0,4</b>	<b>+1,4</b>
De 1 an à moins de 2 ans	2 510	2 440	2 430	-0,4	-3,2
De 2 ans à moins de 3 ans	1 230	1 320	1 240	-6,1	+0,8
3 ans ou plus	1 790	1 870	1 940	+3,7	+8,4
Part des demandeurs d'emploi inscrits depuis 1 an ou plus	45,1%	45,8%	45,5%	-0,3 pt	+0,4 pt
<b>Région Bourgogne-Franche-Comté</b>					
Demandeurs d'emploi inscrits depuis 1 an ou plus en catégories A, B, C	100 990	101 050	100 860	-0,2	-0,1
Part des demandeurs d'emploi inscrits depuis 1 an ou plus	46,8%	46,8%	46,9%	+0,1 pt	+0,1 pt

\* variation par rapport au trimestre précédent, en %.

\*\* variation par rapport au même trimestre de l'année précédente, en %.

Source : Pôle emploi-Dares, STMT, traitements Dares.

En raison de la gestion des arrondis, les totaux peuvent très légèrement différer de la somme de leurs sous-totaux.

## Entrées et sorties de catégories A, B, C

Données CVS-CJO

	Nombre moyen d'entrées et sorties			Évolution (en %) sur :	
	3e trim. 2018	2e trim. 2019	3e trim. 2019	un trimestre*	un an**
<b>Territoire de Belfort</b>					
Entrées en catégories A, B, C	1 240	1 300	1 240	-4,6	0,0
Sorties de catégories A, B, C	1 240	1 260	1 230	-2,4	-0,8
<b>Région Bourgogne-Franche-Comté</b>					
Entrées en catégories A, B, C	20 100	20 500	19 710	-3,9	-1,9
Sorties de catégories A, B, C	20 030	20 040	20 770	+3,6	+3,7

\* variation par rapport au trimestre précédent, en %.

\*\* variation par rapport au même trimestre de l'année précédente, en %.

Source : Pôle emploi-Dares, STMT, traitements Dares.

En raison de la gestion des arrondis, les totaux peuvent très légèrement différer de la somme de leurs sous-totaux.

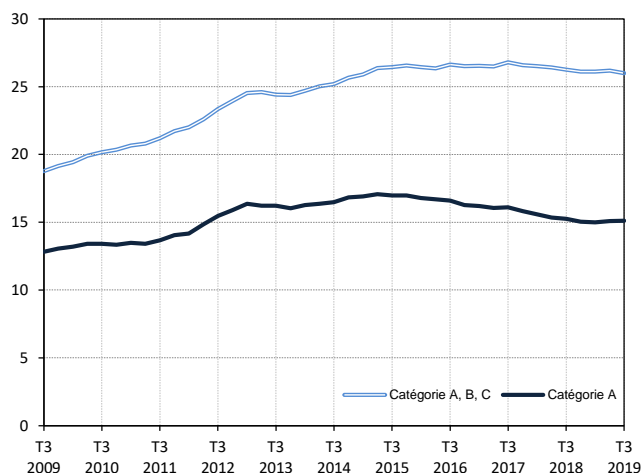
## DEMANDEURS D'EMPLOI INSCRITS À PÔLE EMPLOI DANS L'YONNE AU TROISIÈME TRIMESTRE 2019

Au troisième trimestre 2019, dans l'Yonne, le nombre de demandeurs d'emploi tenus de rechercher un emploi et sans activité (catégorie A) s'établit en moyenne sur le trimestre à 15 110. Ce nombre augmente de 0,1 % sur un trimestre (soit +20 personnes) et diminue de 0,9 % sur un an. En Bourgogne-Franche-Comté, ce nombre augmente de 0,4 % sur un trimestre (-0,4 % sur un an).

Dans l'Yonne, le nombre de demandeurs d'emploi tenus de rechercher un emploi, ayant ou non exercé une activité (catégories A, B, C) s'établit en moyenne à 25 990 au troisième trimestre 2019. Ce nombre baisse de 0,7 % sur un trimestre (soit -180 personnes) et de 1,0 % sur un an. En Bourgogne-Franche-Comté, ce nombre baisse de 0,4 % sur un trimestre (-0,3 % sur un an).

### Demandeurs d'emploi en catégories A et A, B, C dans l'Yonne

En milliers, données corrigées des variations saisonnières et des jours ouvrables (CVS-CJO)



Source : Pôle emploi-Dares, STMT, traitements Dares.

### Demandeurs d'emploi par catégorie

Données CVS-CJO

	Effectif			Évolution (en %) sur :	
	3e trim. 2018	2e trim. 2019	3e trim. 2019	un trimestre*	un an**
<b>Yonne</b>					
Inscrits tenus de rechercher un emploi, sans emploi (catégorie A)	15 250	15 090	15 110	+0,1	-0,9
Inscrits tenus de rechercher un emploi, en activité réduite courte (catégorie B)	3 700	3 500	3 560	+1,7	-3,8
Inscrits tenus de rechercher un emploi, en activité réduite longue (catégorie C)	7 310	7 580	7 320	-3,4	+0,1
Ensemble des inscrits tenus de rechercher un emploi (catégories A, B, C)	26 260	26 170	25 990	-0,7	-1,0
Inscrits non tenus de rechercher un emploi, sans emploi (catégorie D)	1 400	1 300	1 430	+10,0	+2,1
Inscrits non tenus de rechercher un emploi, en emploi (catégorie E)	1 070	1 070	1 160	+8,4	+8,4
Ensemble des inscrits (catégories A, B, C, D, E)	28 730	28 540	28 590	+0,2	-0,5
<b>Région Bourgogne-Franche-Comté</b>					
Inscrits tenus de rechercher un emploi, sans emploi (catégorie A)	124 510	123 460	123 980	+0,4	-0,4
Inscrits tenus de rechercher un emploi, en activité réduite courte (catégorie B)	30 140	29 240	29 460	+0,8	-2,3
Inscrits tenus de rechercher un emploi, en activité réduite longue (catégorie C)	61 160	63 280	61 640	-2,6	+0,8
Ensemble des inscrits tenus de rechercher un emploi (catégories A, B, C)	215 810	215 980	215 080	-0,4	-0,3
Inscrits non tenus de rechercher un emploi, sans emploi (catégorie D)	12 630	12 220	13 410	+9,7	+6,2
Inscrits non tenus de rechercher un emploi, en emploi (catégorie E)	10 730	9 940	10 350	+4,1	-3,5
Ensemble des inscrits (catégories A, B, C, D, E)	239 170	238 140	238 850	+0,3	-0,1

\* variation par rapport au trimestre précédent, en %.

\*\* variation par rapport au même trimestre de l'année précédente, en %.

Source : Pôle emploi-Dares, STMT, traitements Dares.

En raison de la gestion des arrondis, les totaux peuvent très légèrement différer de la somme de leurs sous-totaux.

La situation des demandeurs d'emploi vis-à-vis de l'activité réduite courte (inférieure ou égale à 78 heures sur un mois, catégorie B) ou longue (supérieure ou égale à 79 heures sur un mois, catégorie C), est déterminée à la fin de chaque mois. Dans cette publication les nombres de demandeurs d'emploi en catégories B, C sont obtenus en faisant la moyenne sur le trimestre.

Une [documentation](#) fournit des éléments d'aide à l'interprétation des séries sur les demandeurs d'emploi.

Les données publiées concernent les demandeurs d'emploi inscrits à Pôle emploi. La notion de demandeurs d'emploi est différente de celle de chômeurs au sens du Bureau international du travail (BIT). Au-delà des évolutions du marché du travail, différents facteurs peuvent davantage affecter les données relatives aux demandeurs d'emploi : modifications des règles d'indemnisation ou d'accompagnement des demandeurs d'emploi, changements de procédure, incidents. Un [document](#) présente les principaux changements de procédure et incidents ayant affecté les statistiques de demandeurs d'emploi depuis 2011.

L'ensemble des définitions et concepts figurent dans la [documentation méthodologique](#) en ligne.

**Demandeurs d'emploi en catégorie A par sexe et âge**

Données CVS-CJO

	Effectif			Évolution (en %) sur :	
	3e trim. 2018	2e trim. 2019	3e trim. 2019	un trimestre*	un an**
Hommes	7 970	7 810	7 840	+0,4	-1,6
Femmes	7 280	7 280	7 270	-0,1	-0,1
<b>Moins de 25 ans</b>	<b>2 310</b>	<b>2 290</b>	<b>2 350</b>	<b>+2,6</b>	<b>+1,7</b>
Hommes	1 240	1 250	1 270	+1,6	+2,4
Femmes	1 070	1 050	1 080	+2,9	+0,9
<b>Entre 25 et 49 ans</b>	<b>8 560</b>	<b>8 500</b>	<b>8 520</b>	<b>+0,2</b>	<b>-0,5</b>
Hommes	4 520	4 420	4 440	+0,5	-1,8
Femmes	4 040	4 080	4 080	0,0	+1,0
<b>50 ans ou plus</b>	<b>4 380</b>	<b>4 300</b>	<b>4 240</b>	<b>-1,4</b>	<b>-3,2</b>
Hommes	2 210	2 150	2 130	-0,9	-3,6
Femmes	2 170	2 150	2 110	-1,9	-2,8
<b>Yonne</b>	<b>15 250</b>	<b>15 090</b>	<b>15 110</b>	<b>+0,1</b>	<b>-0,9</b>

\* variation par rapport au trimestre précédent, en %.

\*\* variation par rapport au même trimestre de l'année précédente, en %.

Source : Pôle emploi-Dares, STMT, traitements Dares.

En raison de la gestion des arrondis, les totaux peuvent très légèrement différer de la somme de leurs sous-totaux.

**Demandeurs d'emploi en catégories A, B, C par sexe et âge**

Données CVS-CJO

	Effectif			Évolution (en %) sur :	
	3e trim. 2018	2e trim. 2019	3e trim. 2019	un trimestre*	un an**
Hommes	12 530	12 400	12 360	-0,3	-1,4
Femmes	13 730	13 770	13 630	-1,0	-0,7
<b>Moins de 25 ans</b>	<b>3 870</b>	<b>3 810</b>	<b>3 810</b>	<b>0,0</b>	<b>-1,6</b>
Hommes	1 950	1 940	1 940	0,0	-0,5
Femmes	1 910	1 870	1 870	0,0	-2,1
<b>Entre 25 et 49 ans</b>	<b>15 440</b>	<b>15 400</b>	<b>15 270</b>	<b>-0,8</b>	<b>-1,1</b>
Hommes	7 460	7 340	7 320	-0,3	-1,9
Femmes	7 980	8 060	7 950	-1,4	-0,4
<b>50 ans ou plus</b>	<b>6 950</b>	<b>6 960</b>	<b>6 910</b>	<b>-0,7</b>	<b>-0,6</b>
Hommes	3 120	3 120	3 100	-0,6	-0,6
Femmes	3 840	3 840	3 810	-0,8	-0,8
<b>Yonne</b>	<b>26 260</b>	<b>26 170</b>	<b>25 990</b>	<b>-0,7</b>	<b>-1,0</b>

\* variation par rapport au trimestre précédent, en %.

\*\* variation par rapport au même trimestre de l'année précédente, en %.

Source : Pôle emploi-Dares, STMT, traitements Dares.

En raison de la gestion des arrondis, les totaux peuvent très légèrement différer de la somme de leurs sous-totaux.

**Ancienneté en catégories A, B, C des demandeurs d'emploi**

Données CVS-CJO

	Effectif			Évolution (en % et point) sur :	
	3e trim. 2018	2e trim. 2019	3e trim. 2019	un trimestre*	un an**
<b>Yonne</b>					
<b>Inscrits depuis moins de 1 an</b>	<b>13 770</b>	<b>14 040</b>	<b>14 010</b>	<b>-0,2</b>	<b>+1,7</b>
Moins de 3 mois	5 280	5 560	5 290	-4,9	+0,2
De 3 mois à moins de 6 mois	3 600	3 630	3 900	+7,4	+8,3
De 6 mois à moins de 12 mois	4 880	4 850	4 830	-0,4	-1,0
<b>Inscrits depuis 1 an ou plus</b>	<b>12 500</b>	<b>12 130</b>	<b>11 980</b>	<b>-1,2</b>	<b>-4,2</b>
De 1 an à moins de 2 ans	5 620	5 200	5 070	-2,5	-9,8
De 2 ans à moins de 3 ans	2 740	2 810	2 740	-2,5	0,0
3 ans ou plus	4 140	4 120	4 170	+1,2	+0,7
Part des demandeurs d'emploi inscrits depuis 1 an ou plus	47,6%	46,4%	46,1%	-0,3 pt	-1,5 pt
<b>Région Bourgogne-Franche-Comté</b>					
Demandeurs d'emploi inscrits depuis 1 an ou plus en catégories A, B, C	100 990	101 050	100 860	-0,2	-0,1
Part des demandeurs d'emploi inscrits depuis 1 an ou plus	46,8%	46,8%	46,9%	+0,1 pt	+0,1 pt

\* variation par rapport au trimestre précédent, en %.

\*\* variation par rapport au même trimestre de l'année précédente, en %.

Source : Pôle emploi-Dares, STMT, traitements Dares.

En raison de la gestion des arrondis, les totaux peuvent très légèrement différer de la somme de leurs sous-totaux.

**Entrées et sorties de catégories A, B, C**

Données CVS-CJO

	Nombre moyen d'entrées et sorties			Évolution (en %) sur :	
	3e trim. 2018	2e trim. 2019	3e trim. 2019	un trimestre*	un an**
<b>Yonne</b>					
Entrées en catégories A, B, C	2 430	2 510	2 410	-4,0	-0,8
Sorties de catégories A, B, C	2 470	2 450	2 570	+4,9	+4,0
<b>Région Bourgogne-Franche-Comté</b>					
Entrées en catégories A, B, C	20 100	20 500	19 710	-3,9	-1,9
Sorties de catégories A, B, C	20 030	20 040	20 770	+3,6	+3,7

\* variation par rapport au trimestre précédent, en %.

\*\* variation par rapport au même trimestre de l'année précédente, en %.

Source : Pôle emploi-Dares, STMT, traitements Dares.

En raison de la gestion des arrondis, les totaux peuvent très légèrement différer de la somme de leurs sous-totaux.